

ส่วนที่ ๑

สภาพทั่วไปและข้อมูลพื้นฐาน

๑. ด้านกายภาพ

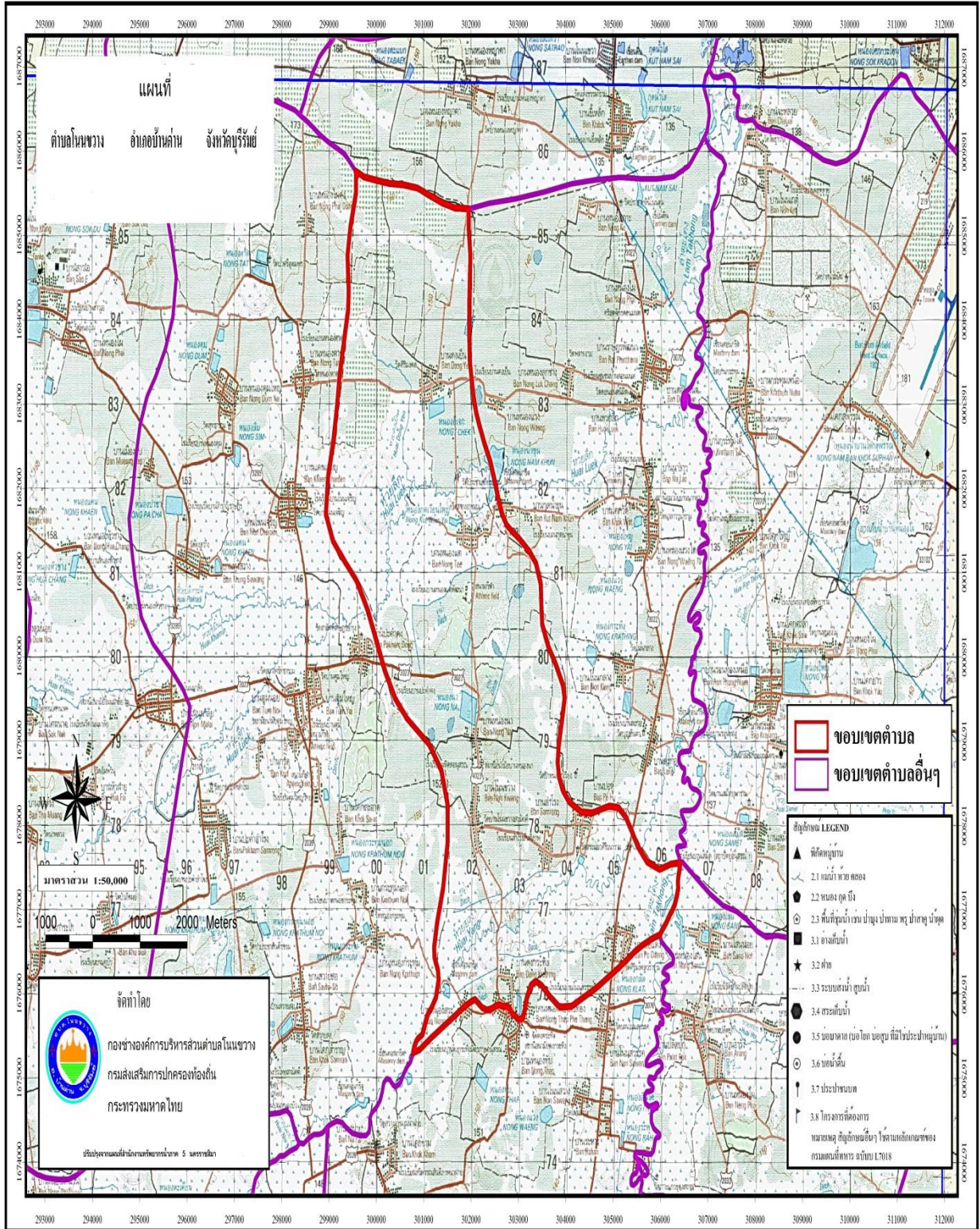
๑.๑ ที่ตั้งของหมู่บ้าน/ชุมชน/ตำบล เดิมตำบลโนนขวางเป็นหมู่บ้านในเขตการปกครองของอำเภอบ้านด่าน การปกครองเดิมเป็น “สภาตำบลโนนขวาง” สภาตำบลโนนขวางได้รับการจัดตั้ง เมื่อ พ.ศ. ๒๕๑๕ ซึ่งได้จัดตั้งขึ้นตามประกาศของคณะปฏิวัติฉบับที่ ๓๒๖ ลงวันที่ ๑๓ ธันวาคม ๒๕๑๕ ให้เรียกชื่อว่า “สภาตำบล” โดยในตำบลหนึ่งให้มีสภาตำบลสภาหนึ่งมีอำนาจหน้าที่ตามประกาศ กระทบปี พ.ศ. ๒๕๔๐ กระทรวงมหาดไทยได้ประกาศกระทรวงมหาดไทย เรื่องจัดตั้งองค์การบริหารส่วนตำบลตามมาตรา ๔๐ และ ๔๑ แห่งพระราชบัญญัติสภาตำบลและองค์การบริหารส่วนตำบล พ.ศ.๒๕๓๗ ประกาศในราชกิจจานุเบกษา ฉบับประกาศทั่วไปเล่มที่ ๑๑๓ ตอนพิเศษ๕๒ ลงวันที่ ๒๕ ธันวาคม ๒๕๔๐ โดยมีผลบังคับใช้ตั้งแต่วันที่ ๒๓ กุมภาพันธ์ ๒๕๔๐ สภาตำบลโนนขวาง กิ่งอำเภอบ้านด่าน จังหวัดบุรีรัมย์ เป็น “องค์การบริหารส่วนตำบลโนนขวาง” โดยมีอาณาเขตติดต่อกับพื้นที่ใกล้เคียง ดังนี้

ทิศเหนือ	ติดเขตองค์การบริหารส่วนตำบลหัวฝาย อำเภอกันตัง จังหวัดบุรีรัมย์
ทิศตะวันออก	ติดเขตเทศบาลตำบลดอนมนต์ อำเภอสตึก จังหวัดบุรีรัมย์
ทิศใต้	ติดเขตเทศบาลตำบลบ้านด่าน อำเภอบ้านด่าน จังหวัดบุรีรัมย์
ทิศตะวันตก	ติดเขตองค์การบริหารส่วนตำบลตูมใหญ่ อำเภอคูเมือง จังหวัดบุรีรัมย์

โดยตำบลโนนขวางตั้งอยู่ทางทิศใต้ของอำเภอบ้านด่าน อยู่ในเขตการปกครองของอำเภอบ้านด่าน ห่างจากตัวอำเภอรยะทาง ๑๒ กิโลเมตรตำบลโนนขวางมีพื้นที่ประมาณ ๒๙ ตารางกิโลเมตรเนื้อที่ ๑๘,๑๒๕ ไร่เป็นตำบลค่อนข้างเล็กโดยมีพื้นที่แยกเป็นรายหมู่บ้านดังนี้

หมู่ที่ ๑	บ้านดงกะทิง
หมู่ที่ ๒	บ้านปอหุ
หมู่ที่ ๓	บ้านหนองแต้
หมู่ที่ ๔	บ้านดงเย็น
หมู่ที่ ๕	บ้านสำโรง
หมู่ที่ ๖	บ้านหนองแต้
หมู่ที่ ๗	บ้านโนนขวาง
หมู่ที่ ๘	บ้านหนองนา
หมู่ที่ ๙	บ้านปอแดง

แผนที่องค์การบริหารส่วนตำบลโนนขวาง อำเภอบ้านด่าน จังหวัดบุรีรัมย์



โครงสร้างขององค์การบริหารส่วนตำบลโนนขวาง

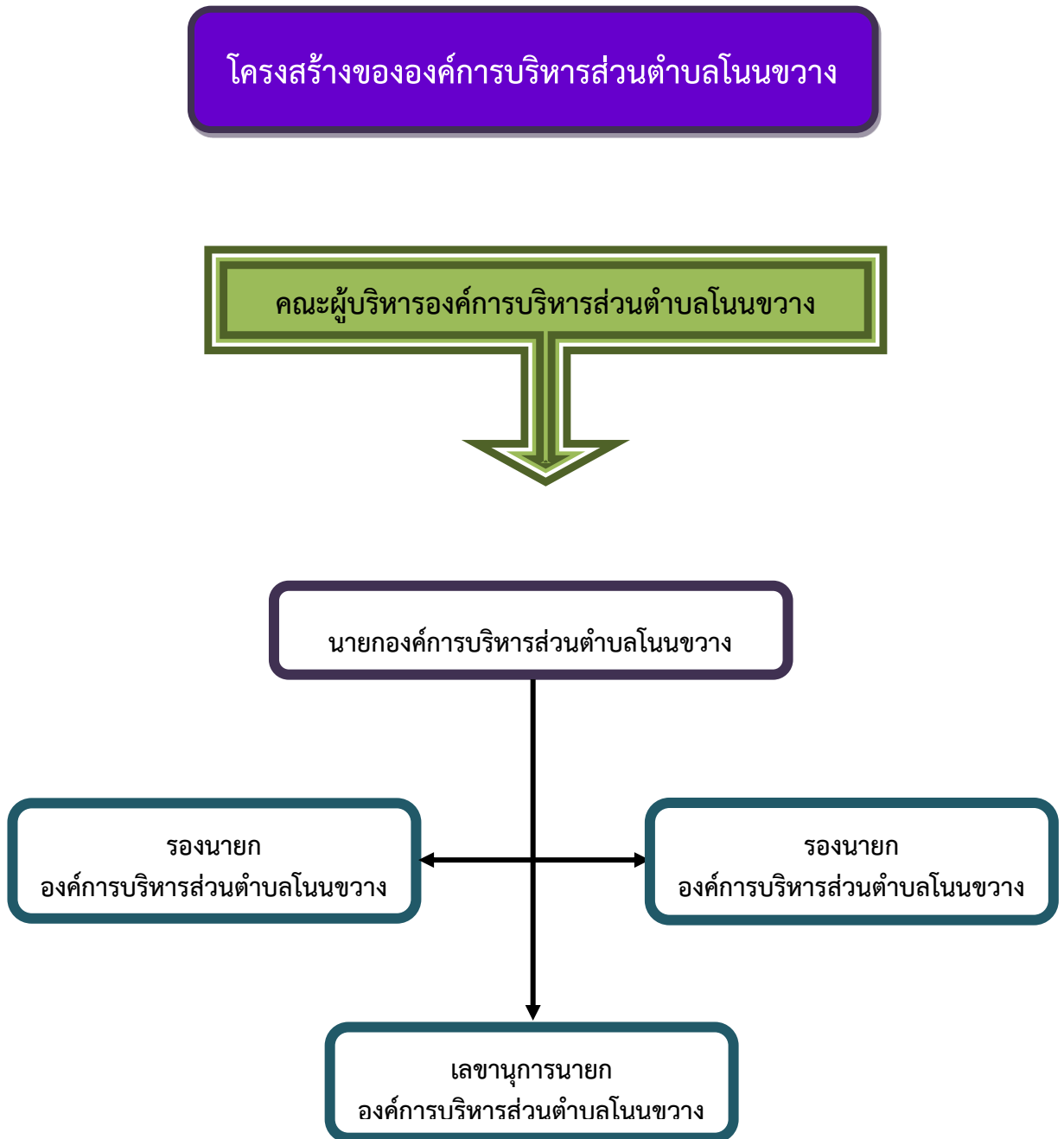
คณะผู้บริหารองค์การบริหารส่วนตำบลโนนขวาง

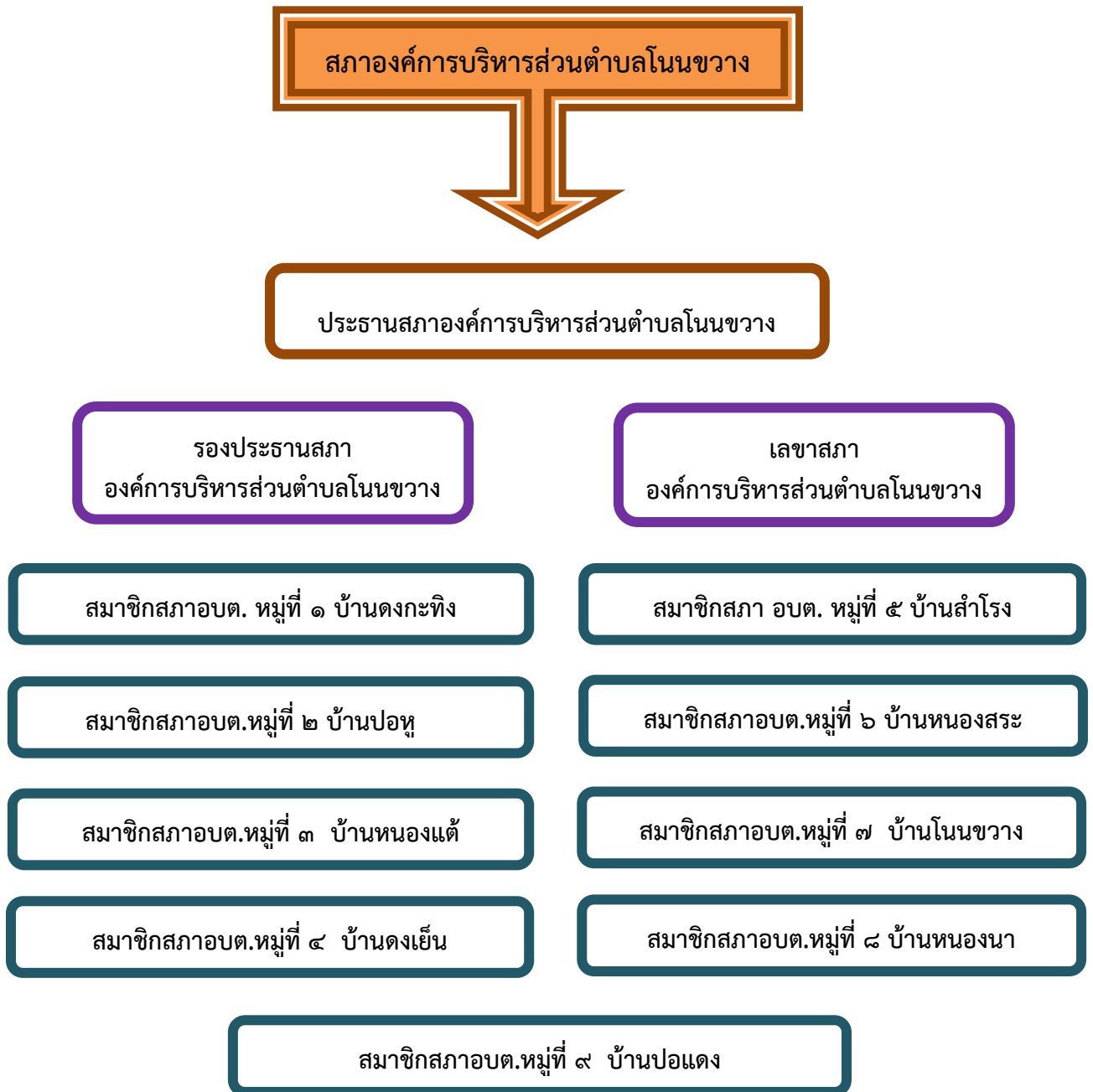
นายกองค์การบริหารส่วนตำบลโนนขวาง

รองนายก
องค์การบริหารส่วนตำบลโนนขวาง

รองนายก
องค์การบริหารส่วนตำบลโนนขวาง

เลขานุการนายก
องค์การบริหารส่วนตำบลโนนขวาง

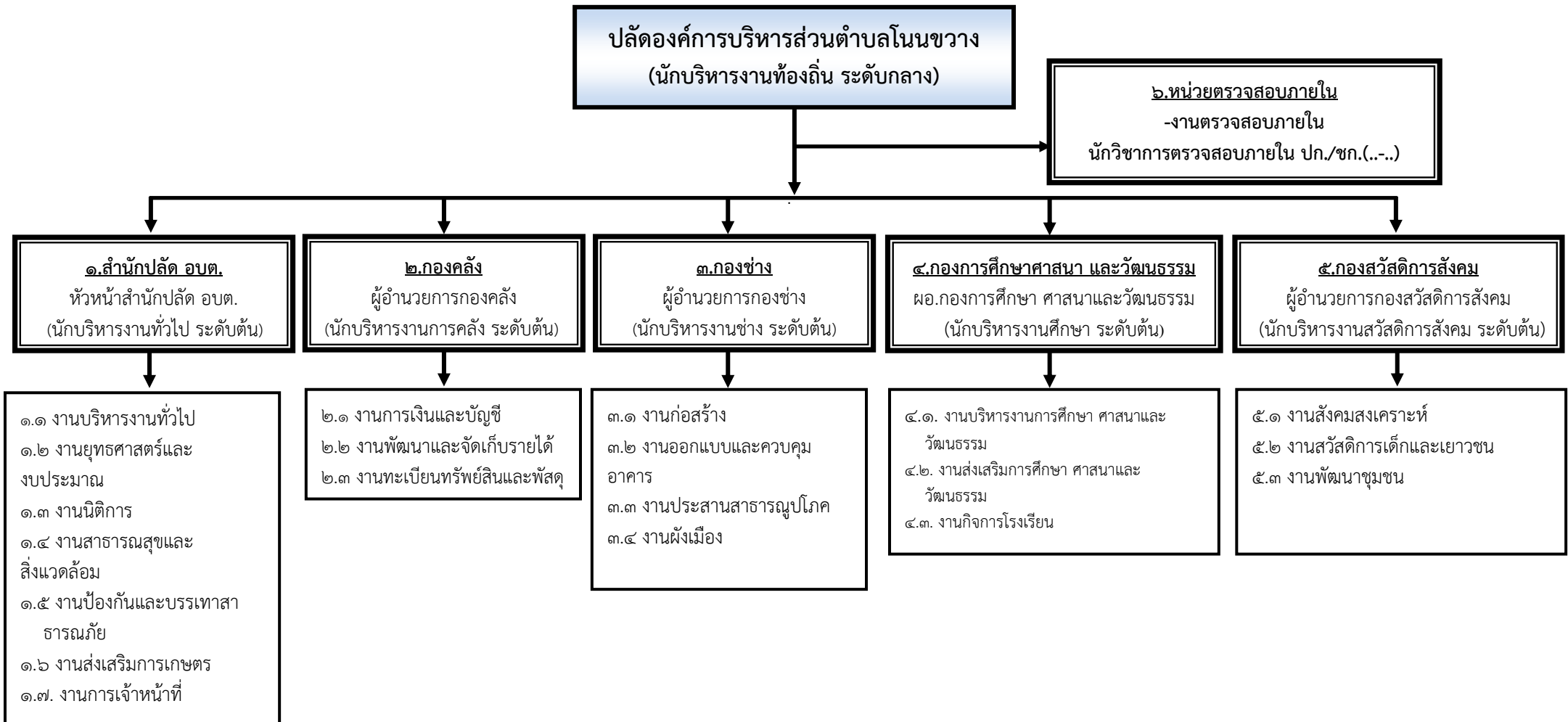




หมายเหตุ : ๑. สมาชิกสภา อบต. หมู่ที่ ๕ ได้ถูกเลือกให้เป็นประธานสภาองค์การบริหารส่วนตำบลโนนขวาง
๒. สมาชิกสภา อบต. หมู่ที่ ๘ ได้ถูกเลือกให้เป็นรองประธานสภาองค์การบริหารส่วนตำบล

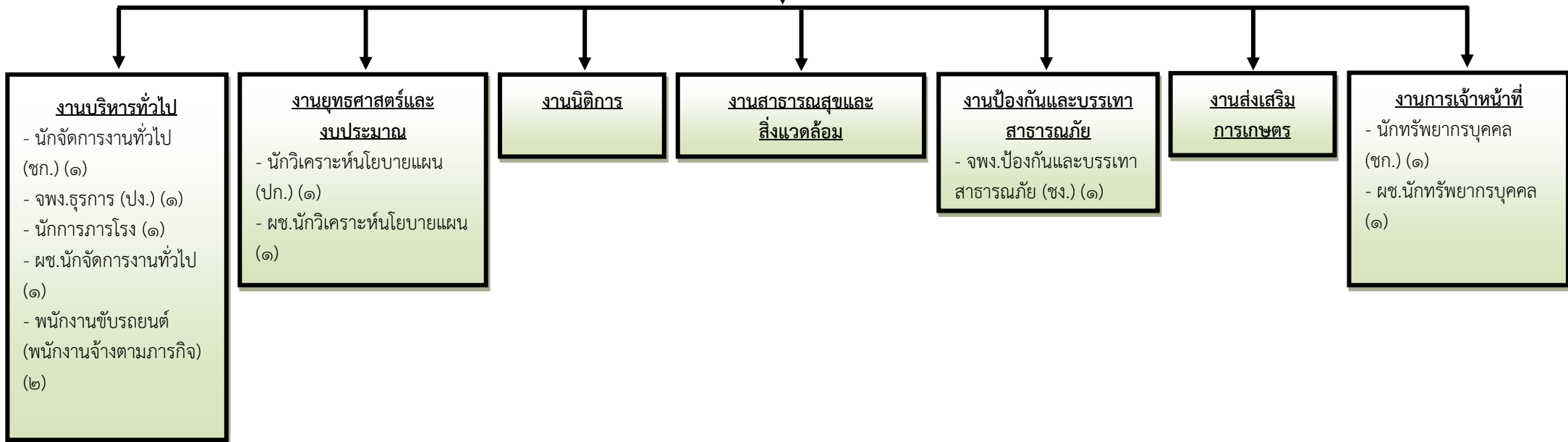
องค์การบริหารส่วนตำบลโนนขวาง

โครงสร้างการแบ่งส่วนราชการ องค์การบริหารส่วนตำบลโนนขวาง แนบท้ายประกาศ เรื่อง การกำหนดโครงสร้างแบ่งส่วนราชการ วิธีการบริหารและการปฏิบัติงานของพนักงานส่วนตำบลและกิจการอันเกี่ยวกับการบริหารงานบุคคลในองค์การบริหารส่วนตำบล ดังนี้



โครงสร้างส่วนราชการ สำนักปลัด

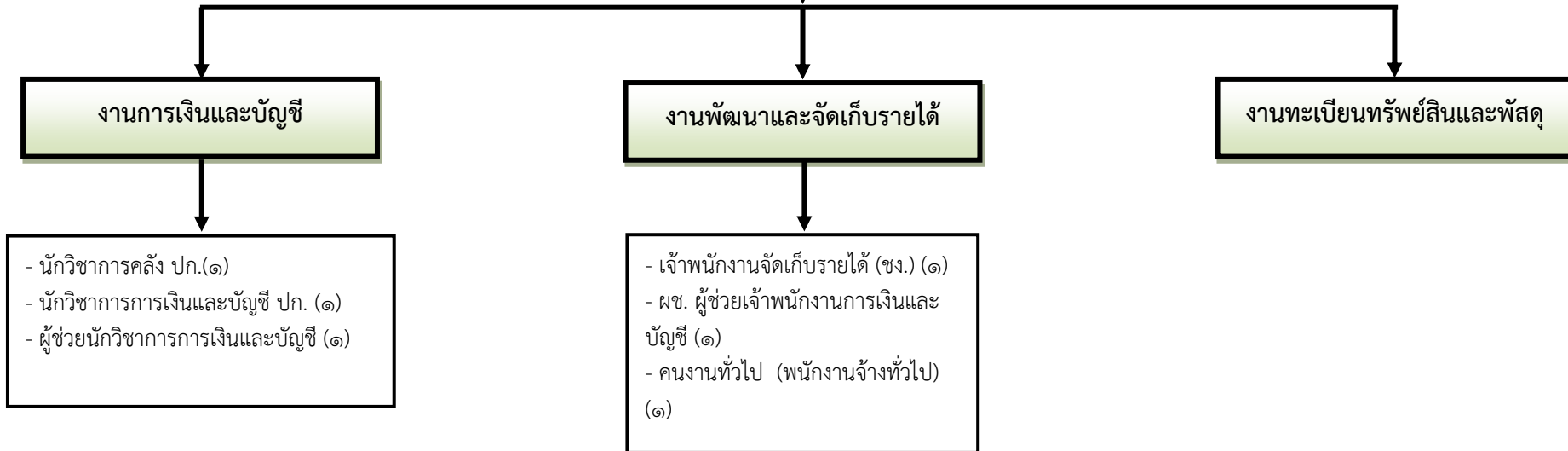
หัวหน้าสำนักปลัด
(นักบริหารงานทั่วไป ระดับต้น) (๑)



ระดับ	อำนวยการท้องถิ่น			วิชาการ				ทั่วไป			ลูกจ้างประจำ	พนักงานจ้างทั่วไป		รวม
	ต้น	กลาง	สูง	ปฏิบัติการ	ชำนาญการ	ชำนาญการพิเศษ	เชี่ยวชาญ	ปฏิบัติงาน	ชำนาญงาน	อาวุโส		ภารกิจ	ทั่วไป	
จำนวน	๑	--	-	-	๒	-	-	๑	๑	-	๑	๕	-	๑๑

โครงสร้างส่วนราชการ กองคลัง

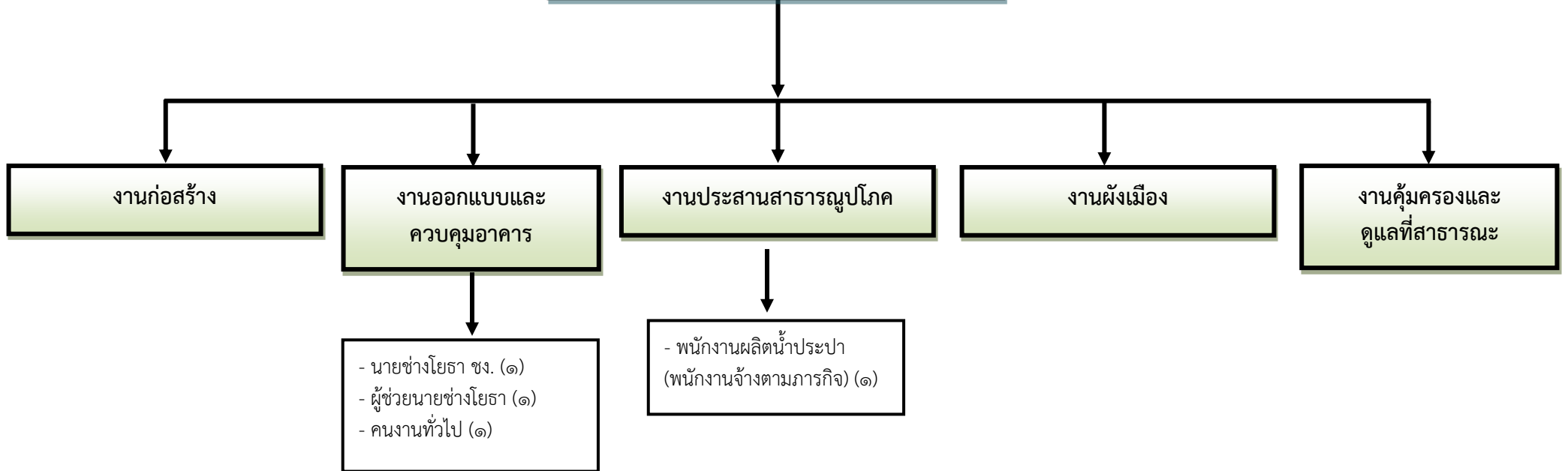
ผู้อำนวยการกองคลัง
(นักบริหารงานการคลัง ระดับต้น) (๑)



ระดับ	อำนาจการท้องถิ่น			วิชาการ				ทั่วไป			ลูกจ้างประจำ	พนักงานจ้างทั่วไป		รวม
	ต้น	กลาง	สูง	ปฏิบัติการ	ชำนาญการ	ชำนาญการพิเศษ	เชี่ยวชาญ	ปฏิบัติงาน	ชำนาญงาน	อาวุโส		ภารกิจ	ทั่วไป	
จำนวน	๑	-	-	๒	-	-	-	-	๑	-	-	๒	๑	๗

โครงสร้างส่วนราชการ กองช่าง

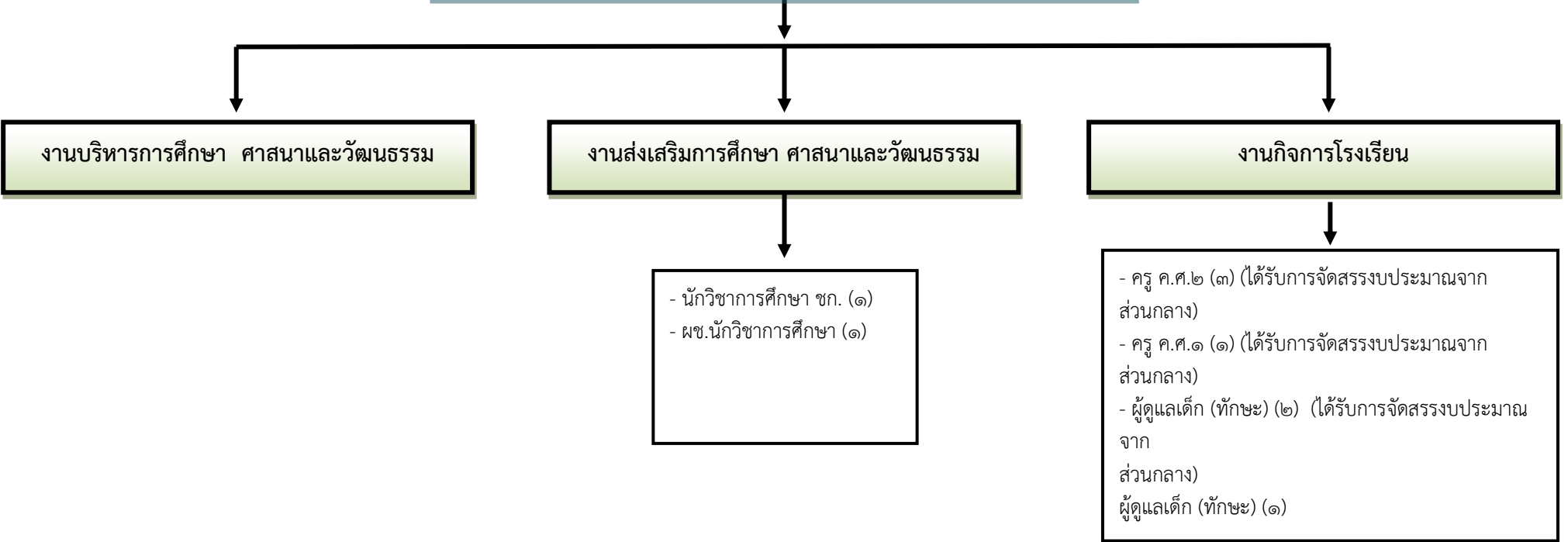
ผู้อำนวยการกองช่าง
(นักบริหารงานช่าง ระดับต้น) (๑)



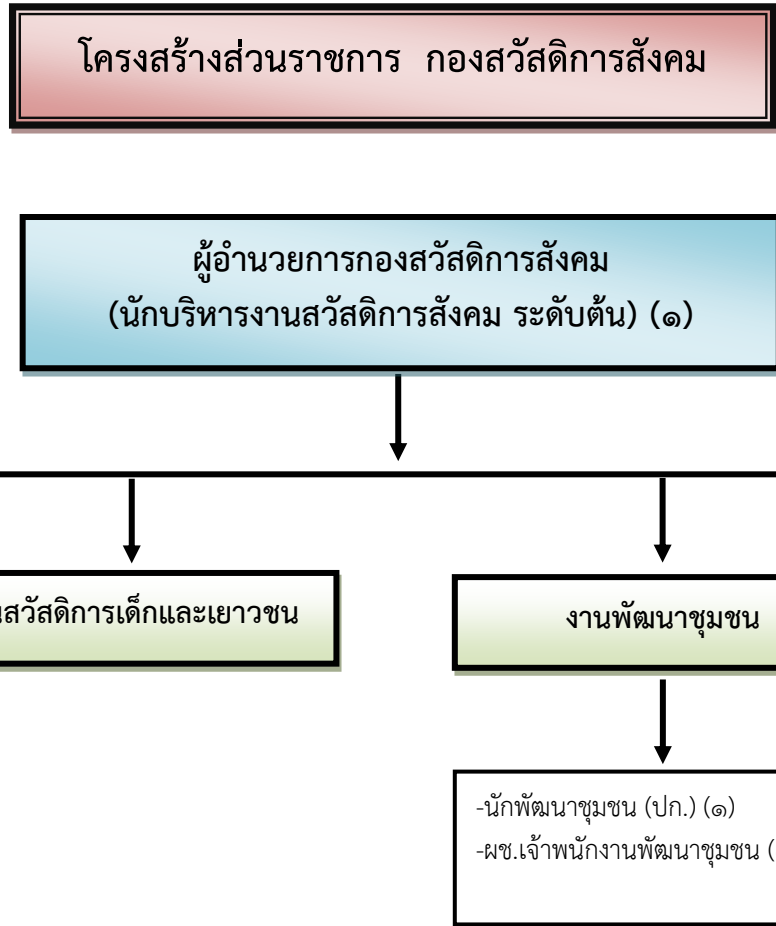
ระดับ	อำนวยการท้องถิ่น			วิชาการ				ทั่วไป			ลูกจ้างประจำ	พนักงานจ้างทั่วไป		รวม
	ต้น	กลาง	สูง	ปฏิบัติการ	ชำนาญการ	ชำนาญการพิเศษ	เชี่ยวชาญ	ปฏิบัติงาน	ชำนาญงาน	อาวุโส		ภารกิจ	ทั่วไป	
จำนวน	-๑	--	-	-	-	-	-	-	๑	-	-	๒	๑	๕

โครงสร้างส่วนราชการ กองการศึกษา ศาสนาและวัฒนธรรม

ผู้อำนวยการกองการศึกษา ศาสนาและวัฒนธรรม
(นักบริหารงานการศึกษา ระดับต้น) (๑)



ระดับ	อำนวยการท้องถิ่น			วิชาการ			ทั่วไป			บุคลากร ทางการศึกษา	พนักงานจ้างทั่วไป		รวม	
	ต้น	กลาง	สูง	ปฏิบัติการ	ชำนาญการ	ชำนาญการพิเศษ	เชี่ยวชาญ	ปฏิบัติงาน	ชำนาญงาน		อาวุโส	ภารกิจ		ทั่วไป
จำนวน	๑	-	-	-	๑	-	-	-	-	-	๔	๔	-	๑๐



ระดับ	อำนวยการท้องถิ่น			วิชาการ				ทั่วไป			ลูกจ้างประจำ	พนักงานจ้างทั่วไป		รวม
	ต้น	กลาง	สูง	ปฏิบัติการ	ชำนาญการ	ชำนาญการพิเศษ	เชี่ยวชาญ	ปฏิบัติงาน	ชำนาญงาน	อาวุโส		ภารกิจ	ทั่วไป	
จำนวน	๑	-	-	๑	๑	-	-	-	-	-	-	๒	-	๕

๑.๒ ลักษณะภูมิประเทศ

สภาพพื้นที่ทั่วไปขององค์การบริหารส่วนตำบลโนนขวาง มีสภาพพื้นที่ ดังนี้

(๑) เป็นพื้นที่ดอน เนินสูง สลับกับที่ราบลุ่ม ที่ดอนลาดเอียง มีลำห้วย คลอง และสระน้ำ กระจายตามพื้นที่ จึงเหมาะแก่การทำเกษตร

(๒) มีแหล่งน้ำที่ใช้สำหรับ อุปโภค-บริโภค จำนวน ๑๔ แห่ง แหล่งน้ำทั้ง ๑๔ แห่งเคยเป็น แหล่งน้ำที่เกิดขึ้นตามธรรมชาติและองค์การบริหารส่วนตำบลโนนขวางได้ดำเนินการขุดลอกแหล่งน้ำและ ก่อสร้างฝายกั้นน้ำเพื่อเพียงพอกับการอุปโภคและบริโภคของประชาชน ดังนี้

ลำห้วย	๕	แห่ง	สระน้ำ	๙	แห่ง
หนองน้ำ	-	แห่ง	บ่อน้ำตื้น	-	แห่ง
ลำคลอง	-	แห่ง	บ่อบาดาล	-	แห่ง
บึง	-	แห่ง	อ่างเก็บน้ำ	-	แห่ง
แม่น้ำ	-	แห่ง	ฝาย	๓	แห่ง
อื่น ๆ (ระบุ)	-	แห่ง	เหมือง	-	แห่ง

(๓) มีถนนในการสัญจรไปมาระหว่างหมู่บ้าน ซึ่งเป็นถนนสายหลักในการสัญจรไปมาของ ประชาชนทั่วไป สำหรับถนนขององค์การบริหารส่วนตำบลโนนขวางที่ได้ดำเนินการก่อสร้าง/ปรับปรุง/ ซ่อมแซม เพื่อแก้ไขปัญหาความเดือดร้อนให้กับประชาชนในการสัญจรไปมา ในชีวิตประจำวัน และขนส่ง ผลิตผลทางการเกษตร ปศุสัตว์ อีกทั้ง องค์การบริหารส่วนตำบลโนนขวาง ยังได้ขอรับการสนับสนุนจาก หน่วยงานอื่น ๆ ในการให้ความสนับสนุน เช่น อำเภอ จังหวัด องค์การบริหารส่วนจังหวัด กรมส่งเสริมการ ปกครองส่วนท้องถิ่นซึ่งก็ยังมีถนนอีกหลายเส้นทางที่ยังต้องดำเนินการก่อสร้าง/ปรับปรุง/ซ่อมแซมให้มีคุณภาพ ดี โดยถนนในตำบลโนนขวางมีดังนี้

<u>หมู่ที่ ๑</u>	ถนน.คสล. ๑๐	สาย/ลาดยาง ๒	สาย/ถนนหินคลุก ๕	สาย/ลูกรัง -	สาย
<u>หมู่ที่ ๒</u>	ถนน.คสล. ๓	สาย/ลาดยาง -	สาย/ถนนหินคลุก ๗	สาย/ลูกรัง -	สาย
<u>หมู่ที่ ๓</u>	ถนน.คสล. ๘	สาย/ลาดยาง ๑	สาย/ถนนหินคลุก ๙	สาย/ลูกรัง -	สาย
<u>หมู่ที่ ๔</u>	ถนน.คสล. ๑๓	สาย/ลาดยาง ๑	สาย/ถนนหินคลุก ๑๒	สาย/ลูกรัง -	สาย
<u>หมู่ที่ ๕</u>	ถนน.คสล. ๖	สาย/ลาดยาง -	สาย/ถนนหินคลุก ๔	สาย/ลูกรัง -	สาย
<u>หมู่ที่ ๖</u>	ถนน.คสล. ๘	สาย/ลาดยาง ๑	สาย/ถนนหินคลุก ๔	สาย/ลูกรัง -	สาย
<u>หมู่ที่ ๗</u>	ถนน.คสล. ๖	สาย/ลาดยาง -	สาย/ถนนหินคลุก ๗	สาย/ลูกรัง -	สาย
<u>หมู่ที่ ๘</u>	ถนน.คสล. ๔	สาย/ลาดยาง -	สาย/ถนนหินคลุก ๕	สาย/ลูกรัง -	สาย
<u>หมู่ที่ ๙</u>	ถนน.คสล. ๘	สาย/ลาดยาง -	สาย/ถนนหินคลุก ๖	สาย/ลูกรัง -	สาย

สรุปถนนท้องถิ่นในตำบลโนนขวาง			
ลำดับที่	ประเภทถนน	จำนวน (สาย)	หมู่บ้าน
๑	ถนนแอสฟัลท์ติกคอนกรีต	๕	๑, ๓, ๔, ๗
๒	ถนนคอนกรีตเสริมเหล็ก	๖๖	๑ - ๙
๓	ถนนดินหินคลุก	๒๐	๑ - ๙
รวมทั้งสิ้น			

๑.๓ ลักษณะภูมิอากาศ

สภาพอากาศทั่วไปของเขตพื้นที่ตำบลโนนขวาง มีความคล้ายคลึงถึงภูมิภาคตะวันออกเฉียงเหนือตอนล่างโดยทั่วไปจำแนกได้ดังนี้

ฤดูร้อน เริ่มต้นระหว่างเดือนกุมภาพันธ์ - เมษายนอากาศร้อนจัดและแล้งจัดติดต่อกันเป็นระยะเวลานานความชื้นในอากาศมีน้อยและมีพายุฤดูร้อนเป็นบางช่วงที่มีคลื่นความร้อนปกคลุม อุณหภูมิสูงสุดประมาณ ๓๕-๔๐ องศาเซลเซียส

ฤดูฝน เริ่มต้นระหว่างเดือนพฤษภาคม - ตุลาคมอากาศร้อนและมีพายุลมฝนฟ้าคะนองลมแรงกว่าปีที่แล้วและมีภาวะฝนทิ้งช่วงในบางช่วง ปริมาณน้ำฝนเกณฑ์เฉลี่ย ๙๐๐ มิลลิเมตรต่อปี

ฤดูหนาว เริ่มต้นระหว่างเดือนพฤศจิกายน - มกราคม อุณหภูมิต่ำสุดประมาณ ๑๕ องศาเซลเซียส

๑.๔ ลักษณะของดิน

สภาพดินในเขตตำบลโนนขวาง จำนวน ร้อยละ ๗๕ มีลักษณะเป็นดินร่วนปนทรายร้อยละ ๑๕ เป็นดินลูกรัง ร้อยละ ๑๐ เป็นดินเหนียว จึงไม่สามารถเก็บกักน้ำได้ พื้นที่เพาะปลูกส่วนใหญ่ เป็นพืชไร่และพืชหมุนเวียน

๑.๕ ลักษณะของไม้/ป่าไม้

ในเขตองค์การบริหารส่วนตำบลโนนขวางมีป่าไม้ชุมชนเฉลิมพระเกียรติ ๑ แห่งที่ยังมีความสมบูรณ์ เป็นแหล่งเรียนรู้ แหล่งอาหาร ยาสมุนไพรตามธรรมชาติของชุมชน รวมถึงต้นไม้ที่ชาวบ้านปลูก ลักษณะของไม้เป็นไม้ยืนต้นผลัดใบ และทางราชการปลูกในวันสำคัญของชาติ

๒. ด้านการเมือง/การปกครอง

บทบาท/การมีส่วนร่วมของประชาชนในกิจการทางการเมืองและการบริหารประชาชนในเขตองค์การบริหารส่วนตำบลโนนขวาง มีส่วนร่วมในการบริหารงานขององค์การบริหารส่วนตำบล ประชาชนในเขตองค์การบริหารส่วนตำบลยังมีส่วนร่วมในการบริหารงานการช่วยเหลืองานขององค์การบริหารส่วนตำบล เสนอแนะในกิจกรรมขององค์การบริหารส่วนตำบลในการดำเนินงานต่าง ๆ เช่น ด้านโครงสร้างพื้นฐาน ด้านงานส่งเสริมคุณภาพชีวิต ด้านการจัดระเบียบชุมชน/สังคม และการรักษาความสงบ ด้านการวางแผน การส่งเสริมการลงทุน พาณิชยกรรม และการท่องเที่ยว ด้านการบริหารจัดการอนุรักษ์ทรัพยากรธรรมชาติ สิ่งแวดล้อม ด้านศิลปะ วัฒนธรรม จารีตประเพณีและภูมิปัญญาท้องถิ่น ฯลฯ

๒.๑ เขตการปกครอง

ตำบลโนนขวาง และหมู่บ้านในตำบลโนนขวาง ได้ตั้งขึ้นตามพระราชบัญญัติลักษณะปกครองท้องที่พุทธศักราช ๒๔๕๗ โดยมีกำหนด ที่ได้รับความเห็นคัดเลือกลงจากผู้ใหญ่บ้าน มีอำนาจและหน้าที่ตรวจตรา รักษาความปกติเรียบร้อยในตำบล อีกทั้งมีอำนาจหน้าที่เช่นเดียวกับผู้ใหญ่บ้านด้วย ในแต่ละหมู่บ้านมีผู้ใหญ่บ้านทำหน้าที่ช่วยเหลือนายอำเภอในการปฏิบัติหน้าที่และเป็นหัวหน้าราษฎรในหมู่บ้านของตนดังนี้

หมู่ที่ ๑	บ้านดงกะทิง	ผู้ปกครอง	นายไกรศร ฟ้าประโคน	ผู้ใหญ่บ้าน
หมู่ที่ ๒	บ้านปอหุ	ผู้ปกครอง	นายหนูกัน จันทรแสน	ผู้ใหญ่บ้าน
หมู่ที่ ๓	บ้านหนองแต้	ผู้ปกครอง	นายจันทร พวงไธสง	ผู้ใหญ่บ้าน
หมู่ที่ ๔	บ้านดงเย็น	ผู้ปกครอง	นายพินิจ กองพิลา	ผู้ใหญ่บ้าน
หมู่ที่ ๕	บ้านสำโรง	ผู้ปกครอง	นายชัยพิพัฒน์ กระแสเทพ	ผู้ใหญ่บ้าน
หมู่ที่ ๖	บ้านหนองสระ	ผู้ปกครอง	นายเพลา พลิกรุ่งโรจน์	ผู้ใหญ่บ้าน
หมู่ที่ ๗	บ้านโนนขวาง	ผู้ปกครอง	นายศักดิ์ชัย พลิกรุ่งโรจน์	ผู้ใหญ่บ้าน
หมู่ที่ ๘	บ้านหนองนา	ผู้ปกครอง	นายจตุรงค์ วงศ์ทองเจริญ	กำนันตำบลโนนขวาง
หมู่ที่ ๙	บ้านปอแดง	ผู้ปกครอง	นายศิวกร อินสำราญ	ผู้ใหญ่บ้าน

๒.๒ การเลือกตั้ง

องค์การบริหารส่วนตำบลโนนขวาง มีทั้งหมด ๙ หมู่บ้าน ประชาชนให้ความร่วมมือด้านการเลือกตั้งเป็นอย่างดีเช่นการเลือกตั้งสมาชิกสภาองค์การบริหารส่วนตำบล ในปี พ.ศ. ๒๕๕๖ ประชาชนมาใช้สิทธิเลือกตั้ง จำนวนผู้มาใช้สิทธิเลือกตั้งนายกองค์การบริหารส่วนตำบล ๒,๓๖๓ คนจากผู้มีสิทธิเลือกตั้งทั้งสิ้น ๓,๙๙๓ คน คิดเป็นร้อยละ ๕๙.๑๘ จำนวนผู้มาใช้สิทธิเลือกตั้งสมาชิกสภาองค์การบริหารส่วนตำบล ๒,๓๖๓ คน จากผู้มีสิทธิเลือกตั้งทั้งสิ้น ๓,๙๙๓ คน คิดเป็นร้อยละ ๕๙.๑๘ โดยในการเลือกตั้งในแต่ละครั้ง องค์การบริหารส่วนตำบลโนนขวาง ได้ขอความร่วมมือจากผู้นำ เจ้าหน้าที่ที่รับผิดชอบให้ระมัดระวัง สอดส่อง พฤติกรรมและให้รายงานอำเภอทราบ การรณรงค์ ประชาสัมพันธ์ ให้ข้อมูลที่ถูกต้อง เกี่ยวกับข้อกฎหมายของการเลือกตั้งที่กระทำได้และทำไม่ได้ให้ประชาชนได้รับทราบ ปัญหาต่าง ๆ ที่เกิดขึ้นองค์การบริหารส่วนตำบลก็ได้พยายามแก้ไข โดยเรื่องจากการประชุมประชาคมท้องถิ่นทุกหมู่บ้านในเขตองค์การบริหารส่วนตำบลในการจัดทำแผนพัฒนาท้องถิ่น จากผลการประชุมทุกครั้งท้องถิ่นองค์การบริหารส่วนตำบลจัดขึ้น มีประชาชนสนใจเข้าร่วมประชุมรวมทั้งแสดงความคิดเห็นที่หลากหลาย ส่งผลให้องค์การบริหารส่วนตำบล ดำเนินงานตามความต้องการของประชาชน และประชาชนได้รับและมีส่วนร่วมในการพัฒนาองค์การบริหารส่วนตำบล นอกจากนี้ องค์การบริหารส่วนตำบล ได้จัดโครงการอบรมศึกษา ดูงานของคณะผู้บริหารสมาชิกสภาองค์การบริหารส่วนตำบล พนักงานองค์การบริหารส่วนตำบล อสม. และกรรมการชุมชนโครงการอื่น ๆ สำหรับประชาชนอีกหลายโครงการ เพื่อนำความรู้และประสบการณ์ที่ได้รับมาพัฒนาองค์การบริหารส่วนตำบล ให้เจริญเท่าเทียมกับองค์การบริหารส่วนตำบลอื่น ๆ และองค์การบริหารส่วนตำบล มีโครงการจัดซื้อเครื่องมือเครื่องใช้ในการปฏิบัติงานให้ทันสมัยและมีประสิทธิภาพโครงการบางโครงการต้องระงับไว้เนื่องจากข้อจำกัดด้านงบประมาณ

จำนวนผู้มีสิทธิเลือกตั้ง (ข้อมูลเมื่อวันที่ ๑๒ ตุลาคมพ.ศ. ๒๕๖๔)

- จำนวนผู้มีสิทธิเลือกตั้งนายกองค์การบริหารส่วนตำบล ๓,๙๙๓ คน
- จำนวนผู้มีสิทธิเลือกตั้งสมาชิกสภาองค์การบริหารส่วนตำบล ๒,๓๖๓ คน

จำนวนผู้มาใช้สิทธิเลือกตั้งครั้งล่าสุด (พ.ศ. ๒๕๖๔)

- จำนวนผู้มาใช้สิทธิเลือกตั้งองค์การบริหารส่วนตำบล๒,๓๖๓คนจากผู้มีสิทธิเลือกตั้งทั้งสิ้น ๓,๙๙๓ คนคิดเป็นร้อยละ ๕๙.๑๘
- จำนวนผู้มาใช้สิทธิเลือกตั้งสมาชิกสภาองค์การบริหารส่วนตำบล ๒,๓๖๓ คน จากผู้มีสิทธิเลือกตั้งทั้งสิ้น ๓,๙๙๓ คนคิดเป็นร้อยละ ๕๙.๑๘

๓. ประชากร

๓.๑ ข้อมูลเกี่ยวกับจำนวนประชากร เดือนตุลาคม พ.ศ.๒๕๖๔

จำนวนครัวเรือนและประชากร จำนวน ๙ หมู่บ้าน (ปี พ.ศ. ๒๕๖๔)					
หมู่ที่	ชื่อหมู่บ้าน	จำนวนครัวเรือน	ชาย(คน)	หญิง(คน)	รวม
๑	ดงกะทิง	๒๓๓	๔๒๙	๔๕๒	๘๘๓
๒	ปอหุ	๑๖๐	๓๑๙	๓๒๙	๖๕๐
๓	หนองไต้	๒๑๒	๔๒๒	๔๒๐	๘๔๓
๔	ดงเย็น	๒๑๕	๔๓๖	๔๓๘	๘๗๒
๕	สำโรง	๙๓	๑๙๔	๑๙๐	๓๘๓
๖	หนองสระ	๙๖	๑๙๙	๑๘๓	๓๘๒
๗	โนนขวาง	๑๖๒	๓๔๓	๓๔๔	๖๘๖
๘	หนองนา	๗๐	๑๒๙	๑๐๕	๒๓๔
๙	ปอแดง	๑๖๑	๓๕๖	๓๕๔	๗๑๐
รวมทั้งสิ้น		๑,๔๓๖	๒,๘๒๗	๒,๘๑๕	๕,๖๔๕

หมายเหตุ : ข้อมูลจากสำนักทะเบียนอำเภอบ้านด่าน ณ เดือน ตุลาคม พ.ศ. ๒๕๖๔

ที่	หมู่บ้าน	จำนวนประชากรขององค์การบริหารส่วนตำบลโนนขวาง (เปรียบเทียบย้อนหลัง ๔ ปี)									
		พ.ศ. ๒๕๖๐		พ.ศ. ๒๕๖๑		พ.ศ. ๒๕๖๒		พ.ศ. ๒๕๖๓		พ.ศ. ๒๕๖๔	
		ชาย	หญิง	ชาย	หญิง	ชาย	หญิง	ชาย	หญิง	ชาย	หญิง
๑	ดงกะทิง	๔๔๑	๔๕๕	๔๓๐	๔๕๕	๔๒๗	๔๕๒	๔๒๒	๔๕๐	๔๓๐	๔๕๓
๒	ปอหู่	๓๓๔	๓๒๙	๓๓๓	๓๒๖	๓๒๖	๓๒๗	๓๒๙	๓๒๐	๓๒๐	๓๓๑
๓	หนองแต้	๔๒๘	๔๓๒	๔๒๑	๔๓๙	๔๒๓	๔๓๘	๔๒๕	๔๓๔	๔๒๔	๔๒๒
๔	ดงเย็น	๔๐๐	๓๙๓	๓๙๓	๓๙๙	๓๙๖	๔๐๐	๓๙๙	๔๐๕	๔๓๗	๔๓๙
๕	ลำโรง	๑๙๒	๑๙๖	๑๙๒	๑๙๒	๑๘๘	๑๙๑	๑๙๕	๑๙๓	๑๙๕	๑๙๐
๖	หนองสระ	๑๘๘	๑๗๖	๑๘๙	๑๘๐	๑๙๕	๑๗๙	๑๙๐	๑๘๓	๑๙๙	๑๙๒
๗	โนนขวาง	๓๔๘	๓๓๓	๓๔๙	๓๓๙	๓๔๗	๓๔๒	๓๔๙	๓๔๗	๓๔๑	๓๔๔
๘	หนองนา	๑๒๔	๑๑๐	๑๒๕	๑๑๐	๑๒๖	๑๐๙	๑๑๕	๑๑๐	๑๒๘	๑๐๕
๙	ปอแดง	๓๔๘	๓๕๕	๓๔๕	๓๕๖	๓๕๐	๓๕๖	๓๕๙	๓๖๒	๓๕๔	๓๕๕
รวม		๒,๘๐๓	๒,๗๗๙	๒,๗๗๗	๒,๗๙๖	๒,๗๗๘	๒,๗๙๔	๒,๗๘๓	๒,๗๗๔	๒,๘๒๘	๒,๘๒๑
		๒,๓๑๓		๒,๓๑๒		๒,๓๓๒		๒,๓๓๕		๒,๓๑๘	

จำนวนครัวเรือนและประชากร จำนวน ๙ หมู่บ้าน (การคาดการณ์ในอนาคต)					
หมู่ที่	ชื่อหมู่บ้าน	จำนวนครัวเรือน	ชาย(คน)	หญิง(คน)	รวม
๑	ดงกะทิง	๒๒๐	๔๓๗	๔๔๓	๘๘๐
๒	ปอหู่	๑๔๕	๓๒๗	๓๒๓	๖๕๐
๓	หนองแต้	๒๐๒	๔๑๙	๔๒๓	๘๔๒
๔	ดงเย็น	๒๑๐	๔๐๒	๓๙๐	๗๙๒
๕	ลำโรง	๘๔	๑๙๔	๑๘๘	๓๘๒
๖	หนองสระ	๙๒	๑๘๙	๑๗๔	๓๖๓
๗	โนนขวาง	๑๕๐	๓๓๖	๓๒๙	๖๖๕
๘	หนองนา	๑๒๕	๒๓๔	๖๕	๒๙๙
๙	ปอแดง	๑๔๙	๓๔๐	๓๖๐	๗๐๐
รวมทั้งสิ้น		๑,๓๑๗	๒,๗๓๙	๒,๗๓๙	๕,๕๐๘
สรุปการคาดการณ์ในอนาคต					

๓.๒ ช่วงอายุและจำนวนประชากร

➤ ข้อมูลจากสำนักทะเบียนอำเภอบ้านด่าน ณ เดือน กรกฎาคม พ.ศ. ๒๕๖๔

ประชากรในตำบลโนนขวาง หมู่ที่ ๑ -๙ ขององค์การบริหารส่วนตำบลโนนขวาง (ปี พ.ศ. ๒๕๖๔)				
ประชากร	ชาย	หญิง	รวม	ช่วงอายุ
จำนวนประชากรเยาวชน	๖๑๙	๕๖๐	๑,๑๗๙	อายุต่ำกว่า ๑๘ปี
จำนวนประชากร	๑,๗๒๒	๑,๗๑๐	๓,๔๓๒	อายุ ๑๘ - ๕๙ปี
จำนวนประชากรผู้สูงอายุ	๘๑๕	๕๓๑	๑,๓๔๖	อายุตั้งแต่๖๐ปี ขึ้นไป
รวมทั้งสิ้น	๓,๑๕๖	๒,๘๐๑	๕,๙๕๗	

➤ โดยแยกประชากรแต่ละหมู่บ้านได้ ดังนี้

ประชากร หมู่ที่ ๑ บ้านดงกะทิง ขององค์การบริหารส่วนตำบลโนนขวาง (ปี พ.ศ. ๒๕๖๔)				
ประชากร	ชาย	หญิง	รวม	ช่วงอายุ
จำนวนประชากรเยาวชน	๑๐๑	๙๕	๑๙๖	อายุต่ำกว่า ๑๘ปี
จำนวนประชากร	๒๖๗	๒๘๕	๕๕๒	อายุ ๑๘ - ๕๙ปี
จำนวนประชากรผู้สูงอายุ	๖๔	๗๕	๑๓๙	อายุตั้งแต่๖๐ปีขึ้นไป
รวมทั้งสิ้น	๔๓๒	๔๕๕	๘๘๗	

ประชากร หมู่ที่ ๒ บ้านปอหุ ขององค์การบริหารส่วนตำบลโนนขวาง (ปี พ.ศ. ๒๕๖๔)				
ประชากร	ชาย	หญิง	รวม	ช่วงอายุ
จำนวนประชากรเยาวชน	๕๖	๕๘	๑๑๔	อายุต่ำกว่า ๑๘ปี
จำนวนประชากร	๒๐๗	๒๐๖	๔๑๓	อายุ ๑๘ - ๕๙ปี
จำนวนประชากรผู้สูงอายุ	๔๘	๖๓	๑๑๑	อายุตั้งแต่ ๖๐ ปีขึ้นไป
รวมทั้งสิ้น	๓๑๑	๓๒๗	๖๓๘	

ประชากร หมู่ที่ ๓ บ้านหนองแต้ ขององค์การบริหารส่วนตำบลโนนขวาง (ปี พ.ศ. ๒๕๖๔)				
ประชากร	ชาย	หญิง	รวม	ช่วงอายุ
จำนวนประชากรเยาวชน	๙๓	๘๓	๑๗๖	อายุต่ำกว่า ๑๘ปี
จำนวนประชากร	๒๕๖	๒๕๔	๕๑๐	อายุ ๑๘ - ๕๙ปี
จำนวนประชากรผู้สูงอายุ	๖๗	๘๔	๑๕๑	อายุตั้งแต่ ๖๐ปี ขึ้นไป
รวมทั้งสิ้น	๔๑๖	๔๒๑	๘๓๗	

ประชากร หมู่ที่ ๔ บ้านดงเย็น ขององค์การบริหารส่วนตำบลโนนขวาง (ปี พ.ศ. ๒๕๖๔)				
ประชากร	ชาย	หญิง	รวม	ช่วงอายุ
จำนวนประชากรเยาวชน	๗๗	๘๒	๑๕๙	อายุต่ำกว่า ๑๘ปี
จำนวนประชากร	๒๙๕	๒๗๑	๕๖๖	อายุ ๑๘ - ๕๙ปี
จำนวนประชากรผู้สูงอายุ	๖๕	๖๗	๑๓๒	อายุตั้งแต่ ๖๐ปี ขึ้นไป
รวมทั้งสิ้น	๔๓๗	๔๒๐	๘๕๗	

ประชากร หมู่ที่ ๕ บ้านสำโรง ขององค์การบริหารส่วนตำบลโนนขวาง (ปี พ.ศ. ๒๕๖๔)				
ประชากร	ชาย	หญิง	รวม	ช่วงอายุ
จำนวนประชากรเยาวชน	๔๔	๔๕	๘๙	อายุต่ำกว่า ๑๘ปี
จำนวนประชากร	๑๒๔	๑๐๙	๒๓๓	อายุ ๑๘ - ๕๙ปี
จำนวนประชากรผู้สูงอายุ	๒๙	๓๗	๖๖	อายุตั้งแต่ ๖๐ปี ขึ้นไป
รวมทั้งสิ้น	๑๙๗	๑๙๑	๓๘๘	

ประชากร หมู่ที่ ๖ บ้านหนองสระ ขององค์การบริหารส่วนตำบลโนนขวาง (ปี พ.ศ. ๒๕๖๔)				
ประชากร	ชาย	หญิง	รวม	ช่วงอายุ
จำนวนประชากรเยาวชน	๔๕	๓๘	๘๓	อายุต่ำกว่า ๑๘ปี
จำนวนประชากร	๙๗	๙๓	๑๙๐	อายุ ๑๘ - ๕๙ปี
จำนวนประชากรผู้สูงอายุ	๕๗	๕๔	๑๑๑	อายุตั้งแต่๖๐ปี ขึ้นไป
รวมทั้งสิ้น	๑๙๙	๑๘๕	๓๘๔	

ประชากร หมู่ที่ ๗ บ้านโนนขวาง ขององค์การบริหารส่วนตำบลโนนขวาง (ปี พ.ศ. ๒๕๖๔)				
ประชากร	ชาย	หญิง	รวม	ช่วงอายุ
จำนวนประชากรเยาวชน	๗๙	๗๗	๑๕๖	อายุต่ำกว่า ๑๘ปี
จำนวนประชากร	๒๒๐	๒๑๒	๔๓๒	อายุ ๑๘ - ๕๙ปี
จำนวนประชากรผู้สูงอายุ	๔๔	๕๖	๑๐๐	อายุตั้งแต่๖๐ปี ขึ้นไป
รวมทั้งสิ้น	๓๔๓	๓๔๕	๖๘๘	

ประชากร หมู่ที่ ๘ บ้านหนองนา ขององค์การบริหารส่วนตำบลโนนขวาง (ปี พ.ศ. ๒๕๖๔)				
ประชากร	ชาย	หญิง	รวม	ช่วงอายุ
จำนวนประชากรเยาวชน	๒๕	๑๓	๓๘	อายุต่ำกว่า ๑๘ปี
จำนวนประชากร	๙๑	๗๒	๑๖๓	อายุ ๑๘ - ๕๙ปี
จำนวนประชากรผู้สูงอายุ	๑๗	๒๐	๓๗	อายุตั้งแต่๖๐ปี ขึ้นไป
รวมทั้งสิ้น	๑๓๓	๑๐๕	๒๓๘	

ประชากร หมู่ที่ ๙ บ้านปอแดง ขององค์การบริหารส่วนตำบลโนนขวาง (ปี พ.ศ. ๒๕๖๔)				
ประชากร	ชาย	หญิง	รวม	ช่วงอายุ
จำนวนประชากรเยาวชน	๙๙	๖๙	๑๖๘	อายุต่ำกว่า ๑๘ปี
จำนวนประชากร	๑๙๕	๒๐๘	๔๐๓	อายุ ๑๘ - ๕๙ปี
จำนวนประชากรผู้สูงอายุ	๕๖	๗๕	๑๓๑	อายุตั้งแต่๖๐ปี ขึ้นไป
รวมทั้งสิ้น	๓๕๐	๓๕๒	๗๐๒	

๔. สภาพทางสังคม

๔.๑ การศึกษา

ด้านการศึกษาในเขตองค์การบริหารส่วนตำบลโนนขวาง มีการจัดการด้านการศึกษา โดยมีศูนย์พัฒนาเด็กเล็กขององค์การบริหารส่วนตำบลโนนขวาง จำนวน ๒ แห่ง มีโรงเรียนสังกัด สำนักงานคณะกรรมการการศึกษาขั้นพื้นฐาน (สพฐ.) จำนวน ๕ แห่ง ตามข้อมูล ดังนี้ ตามข้อมูล ดังนี้

ศูนย์พัฒนาเด็กเล็กก่อนวัยเรียนประจำปีการศึกษา พ.ศ. ๒๕๖๔

ที่	ชื่อศูนย์พัฒนาเด็กเล็ก	ที่ตั้ง	พ.ศ. ๒๕๖๔					รวม
		หมู่ที่	อายุ๒	อายุ๓	อายุ๔	อายุ๕	อื่น ๆ	
๑	ศูนย์พัฒนาเด็กเล็กบ้านดงกระทิง	๑	๑๒	๓๘	๑๗	-		๖๗
๒	ศูนย์พัฒนาเด็กเล็กบ้านดงเย็น	๔	๗	๑๔	๑๐	-		๓๑
รวม			๑๙	๕๒	๒๗	-		๙๘

➔ ศูนย์พัฒนาเด็กเล็กบ้านดงกระทิง

- มีครูผู้ดูแลเด็ก จำนวน ๓ คน
- มีผู้ช่วยครูผู้ดูแลเด็ก จำนวน ๑ คน

➔ ศูนย์พัฒนาเด็กเล็กบ้านดงเย็น

- มีครูผู้ดูแลเด็ก จำนวน ๑ คน
- มีผู้ช่วยครูผู้ดูแลเด็ก จำนวน ๒ คน

โรงเรียนสังกัดสำนักงานคณะกรรมการการศึกษาขั้นพื้นฐาน (สพฐ.)

ชื่อสถานศึกษา	จำนวนนักเรียน												รวม
	อนุบาล			ประถมศึกษา						มัธยมศึกษา			
	อนุบาล๑	อนุบาล๒	อนุบาล๓	ป.๑	ป.๒	ป.๓	ป.๔	ป.๕	ป.๖	ม.๑	ม.๒	ม.๓	
๑. โรงเรียนมหิตลอนุสรณ์	๐	๑๓	๑๙	๑๗	๑๖	๒๑	๒๓	๒๒	๓๕	๒๒	๑๘	๑๙	๒๒๕
๒. บ้านดงกระทิงมิตรภาพอนุสรณ์	๐	๑๑	๑๐	๕	๙	๖	๙	๕	๘	๐	๐	๐	๖๓
๓. โรงเรียนบ้านสำโรงสันติภาพ	๐	๑๒	๕	๕	๕	๑๒	๙	๗	๑๓	๐	๐	๐	๖๘
๔. โรงเรียนบ้านดงเย็น	๐	๑๑	๙	๖	๙	๖	๙	๕	๘	๐	๐	๐	๗๕
๕. โรงเรียนหนองเต่าพัฒนา	๐	๘	๙	๕	๙	๑๐	๑๔	๖	๑๔	๐	๐	๐	๕๕
รวมทั้งสิ้น	๐	๔๙	๕๓	๓๕	๔๗	๕๔	๖๖	๔๖	๗๕	๒๒	๑๘	๑๙	๔๒๕

หมายเหตุ : ข้อมูลจากสำนักงานคณะกรรมการการศึกษาขั้นพื้นฐาน ณ วันที่ ๑๖ มิถุนายน ๒๕๖๔

๔.๒ สาธารณสุข

- โรงพยาบาลส่งเสริมสุขภาพตำบลโนนขวาง จำนวน ๒ แห่ง

๑. โรงพยาบาลส่งเสริมสุขภาพตำบลบ้านหนองนา ตั้งอยู่บ้านหนองนา หมู่ที่ ๘ ตำบลโนนขวาง อำเภอบ้านด่าน จังหวัดบุรีรัมย์ (ม.๒,ม.๓,ม.๔,ม.๕,ม.๗,ม.๘,ม.๙)

๒. โรงพยาบาลส่งเสริมสุขภาพตำบลบ้านดงกระทิง ตั้งอยู่บ้านดงกระทิง หมู่ที่ ๑ ตำบลโนนขวาง อำเภอบ้านด่าน จังหวัดบุรีรัมย์ (ม.๑,ม.๖)

-ศูนย์สาธารณสุขมูลฐานชุมชน (ศสมช.) ๙ แห่ง หมู่ที่ ๑ - ๙

-อัตรากำลังใช้สัปดาห์น้ำร้อยละ ๑๐๐

โรงพยาบาลส่งเสริมสุขภาพตำบลบ้านดงกระทิง

วิสัยทัศน์ “บริหารงานดี ประสานงานดี ภาครัฐมีส่วนร่วม บุคลากรดีและบริการดี ”

พันธกิจ ๑. สร้างศรัทธาในหน่วยงานตามเอกภาพและธรรมาภิบาลในการจัดการระบบสุขภาพ เพื่อพัฒนาหน่วยบริการให้ผ่านเกณฑ์มาตรฐานเป็น รพสต.ติดดาว

๒. พัฒนาบุคลากรและทีมงานให้มีความรู้ความสามารถ ตามสมรรถนะของบุคลากร

๓. ให้บริการแบบองค์รวมและบูรณาการด้านการส่งเสริมสุขภาพ ป้องกันโรค รักษาพยาบาลฟื้นฟูสภาพ และคุ้มครองผู้บริโภคภายใต้ระบบบริการและการแพทย์ที่มีประสิทธิภาพ โดยใช้เทคโนโลยีอย่างพอประมาณตามหลักวิชาการอย่างถูกต้องเหมาะสม

๔. ส่งเสริมการทำงานแบบมีส่วนร่วมจากภาคีเครือข่ายทุกภาคส่วน

๕. บริหารทรัพยากรอย่างมีประสิทธิภาพ เพื่อให้เกิดประโยชน์สูงสุดต่อประชาชน

โรงพยาบาลส่งเสริมสุขภาพตำบลบ้านหนองนา

วิสัยทัศน์ “พัฒนาสู่เครือข่ายแบบมาตรฐาน บูรณาการทุกภาคส่วนบนพื้นฐานเศรษฐกิจพอเพียง”

พันธกิจ ๑. จัดให้บริการระดับปฐมภูมิอย่างเพียงพอและทั่วถึง

๒. จัดให้มีการดำเนินการด้านการพัฒนาคุณภาพ ในสถานบริการอย่างต่อเนื่อง

๓. จัดให้มีการดำเนินงานโครงการหลักประกันสุขภาพอย่างครอบคลุม

๔. จัดให้มีการดำเนินงานด้านการดูแลพฤติกรรมสุขภาพอย่างเหมาะสมในทุกภาคส่วน

๕. ควบคุม กำกับ ให้เป็นไปตามกฎหมายด้านสาธารณสุขที่เกี่ยวข้อง

สถิติโรคที่มักเกิดขึ้นในเขตองค์การบริหารส่วนโนนขวาง ได้แก่
สถานการณ์สุขภาพ
 (ข้อมูลการเจ็บป่วยตำบลโนนขวาง ปี พ.ศ. ๒๕๖๔)

ลำดับที่	โรคที่ต้องระวังทางด้านระบาดวิทยา	ผู้ป่วย(ราย)	ผู้เสียชีวิต
๑	โรคอุจจาระร่วง	๒๘	-
๒	โรคทางเดินระบบหายใจ อาหารเป็นพิษ	-	-
๓	โรคไข้เลือดออก	-	-
๔	โรคปวดบวม	-	-
๕	โรคตาแดง	-	-
๖	โรคคางทูม	-	-
๗	โรคหนองใน	-	-
๘	โรคไข้ไม่ทราบสาเหตุ	-	-
๙	โรคมือเท้าปาก	-	-
๑๐	โรคอีสุกอีใส	๑	-

ข้อมูลจากโรงพยาบาลส่งเสริมสุขภาพตำบลบ้านหนองนา ณ วันที่ ๙ มิถุนายน พ.ศ.

๒๕๖๔

โรคติดต่ออันตราย (ตามพระราชบัญญัติโรคติดต่อ พ.ศ. ๒๕๕๘)

เมื่อเดือนธันวาคม ๒๕๖๒ ได้เกิดการระบาดของโรคติดต่อทางเดินหายใจจากไวรัสโคโรนา ๒๐๑๙ สายพันธุ์ใหม่ที่เมืองอู่ฮั่น มณฑลหูเป่ย์ ประเทศจีนเชื่อว่าไวรัสนี้เกิดขึ้นตามธรรมชาติและมีต้นกำเนิดจากสัตว์ยังไม่ทราบต้นกำเนิดแท้จริง แต่ในเดือนธันวาคม ๒๕๖๒ การแพร่กระจายการติดเชื้อเกิดขึ้นแทบทั้งหมดจากคน สู่คน ยืนยันแล้ว ๔๑ รายแรก ซึ่งตีพิมพ์ในเดอะแลนเซตเมื่อเดือน มกราคม ๒๕๖๓ เปิดเผยว่าวันเริ่มต้นอาการวันแรกสุดได้แก่วันที่ ๑ ธันวาคม ๒๕๖๒ สิ่งพิมพ์เผยแพร่อย่างเป็นทางการจาก WHO รายงานว่าอาการเริ่มต้นเร็วที่สุดคือวันที่ ๘ ธันวาคม ๒๕๖๒ WHO และทางการจีนยืนยันการติดต่อจากคนสู่คนในวันที่ ๒๐ มกราคม ๒๕๖๓ เชื้อไวรัสโคโรนาสายพันธุ์ใหม่ ๒๐๑๙ อยู่ในตระกูลเดียวกับไวรัสที่ก่อให้เกิดโรคซาร์ส โดยทำให้เกิดโรคปอดอักเสบ และแพร่ระบาดมายังประเทศไทย นอกจากนี้ยังพบผู้ป่วยอีกหลายประเทศ ได้แก่ เกาหลีใต้ เขตการปกครองพิเศษ (ฮ่องกง ไต้หวัน มาเก๊า) สหรัฐอเมริกา ญี่ปุ่น ประเทศสิงคโปร์ มาเลเซีย เวียดนาม เป็นต้น มีแนวโน้ม ที่สูงขึ้น และในประเทศไทยพบผู้ป่วยเพิ่มขึ้นเรื่อย ๆ ทำให้ต้องยกระดับศูนย์ปฏิบัติการภาวะฉุกเฉิน เป็นระดับ ๒ และยกเป็นระดับ ๓ เพื่อติดตามสถานการณ์โรคทั้งในประเทศและต่างประเทศอย่างใกล้ชิด กระทรวงสาธารณสุขของประเทศไทย ได้ประกาศชื่อว่า โรคติดเชื้อไวรัสโคโรนา ๒๐๑๙ หรือโรคโควิด (Coronavirus Disease ๒๐๑๙ (COVID-๑๙) เป็นโรคติดต่ออันตรายตามพระราชบัญญัติโรคติดต่อ พ.ศ. ๒๕๕๘ ซึ่งเป็นโรคติดต่อที่มีความรุนแรงสูงและสามารถแพร่ไปสู่ผู้คนได้อย่างรวดเร็ว มีอาการไข้ ไอ เจ็บคอ หอบเหนื่อย หรือมีอาการของโรคปอดอักเสบ ในรายที่มีอาการรุนแรงจะมีอาการระบบทางเดินหายใจล้มเหลว และถึงขั้นเสียชีวิตมีผู้ติดเชื้อและเสียชีวิตจากโรคดังกล่าวเพิ่มขึ้นเป็นจำนวนมากทั่วโลกจนองค์การอนามัยโลกต้องประกาศให้การระบาดของโรคติดเชื้อไวรัสโคโรนา ๒๐๑๙ เป็นการระบาดใหญ่และขอให้ประเทศในกลุ่มอาเซียนบังคับใช้มาตรการที่เข้มงวดเด็ดขาดยิ่งขึ้น โรคนี้ได้แพร่กระจายไปทั่วโลกและกลายพันธุ์ไปเรื่อย ๆ การแพร่กระจายของเชื้อรุนแรงขึ้นกว่าสายพันธุ์เดิม

ในประเทศไทยปัจจุบันพบผู้ติดเชื้อไวรัสโคโรนา ๒๐๑๙ สะสม ๒,๓๐๒,๑๖๔ ราย เสียชีวิต ๒๒,๐๙๘ ราย ข้อมูล ณ วันที่ ๑ สิงหาคม ๒๕๖๕ - ๓๑ ตุลาคม ๒๕๖๔ (จากเว็บไซต์ของกรมควบคุมโรค <https://ddc.moph.go.th/viralpneumonia/file/situation/situation-no๕๒๐-๐๖๐๖๖๔.pdf>) แต่ประเทศไทยก็ได้มีมาตรการเฝ้าระวัง ป้องกัน ควบคุม รักษา เยียวยาฟื้นฟูสมรรถภาพ ทั้งวิธีการคัดกรอง ล็อคดาวน์ประเทศ เมือง งดเที่ยวบิน จำกัดเที่ยวบิน การกักตัว การปิดสถานที่ที่มีความเสี่ยงสถานที่ที่เกิดโรค การใช้ชีวิตแบบใหม่ สวมใส่หน้ากากเมื่อออกจากเคหสถาน ที่พัก เว้นระยะห่างทางสังคม หมั่นทำความสะอาดมือ หลีกเลี่ยงการไปยังพื้นที่เสี่ยง ออกกฏหมายควบคุมผู้ที่ฝ่าฝืน ประกาศสถานการณ์ฉุกเฉิน ประกอบกับมีสถาบัน บริษัท ประเทศต่าง ๆ ได้ผลิตวัคซีนเพื่อฉีดให้กับประชาชนในการป้องกันโรคนี้และได้กระจายวัคซีนไปยังประเทศต่าง ๆ ขณะนี้ก็ยังไม่เพียงพอ การแพร่ระบาดยังสูงขึ้นเรื่อย ๆ และไม่สามารถคาดการณ์ได้ว่าจะสิ้นสุดการระบาดเมื่อไหร่

สำหรับในพื้นที่ตำบลโนนขวาง พบผู้ที่ป่วยโรคติดเชื้อไวรัสโควิด ๒๐๑๙ จำนวน ๓๑ ราย ข้อมูล ณ วันที่ ๓๑ ตุลาคม ๒๕๖๔ ได้รับการรักษาหายแล้ว องค์การบริหารส่วนตำบลโนนขวาง ร่วมกับผู้นำหมู่บ้าน หน่วยงานต่าง ๆ ที่เกี่ยวข้อง ได้ร่วมมือร่วมใจกันปฏิบัติตามมาตรการเฝ้าระวัง ป้องกัน และควบคุมโรคอย่างเต็มที่

๔.๓ อาชญากรรม

องค์การบริหารส่วนตำบลโนนขวาง ไม่มีเหตุอาชญากรรมเกิดขึ้น ไม่มีเหตุการณ์ลักขโมยทรัพย์สินประชาชนและของราชการ ซึ่งองค์การบริหารส่วนตำบลโนนขวาง ก็ได้ดำเนินการป้องกันการเกิดเหตุดังกล่าว จากการสำรวจข้อมูลพื้นฐานพบว่า ส่วนมากครัวเรือนมีการป้องกันอุบัติเหตุอย่างถูกวิธีมีความปลอดภัยในชีวิตและทรัพย์สิน เพื่อเป็นการป้องกันเหตุการณ์ต่าง ๆ ที่จะเกิดขึ้น องค์การบริหารส่วนตำบลโนนขวาง ได้ติดตั้งกล้องวงจรปิดบริเวณถนนสายหลักที่เชื่อมไปยังตำบลตูมใหญ่ ณ หน้าที่ทำการองค์การบริหารส่วนตำบลโนนขวาง รวมทั้งได้ตั้งจุดตรวจ จุดสกัด จุดบริการ ในช่วงเทศกาลที่มีวันหยุดหลายวันเพื่ออำนวยความสะดวกให้กับประชาชน แต่เนื่องจากได้เกิดสถานการณ์ระบาดของโรคติดเชื้อไวรัสโคโรนา ๒๐๑๙ การระบาดของโรคดังกล่าวจึงเป็นสถานการณ์อันกระทบต่อความสงบเรียบร้อย และความปลอดภัยของประชาชนซึ่งต้องใช้มาตรการเข้มงวดและเร่งด่วน เพื่อควบคุมมิให้โรคแพร่ระบาดออกไปในวงกว้าง พลเอกประยุทธ์ จันทร์โอชา นายกรัฐมนตรีจึงได้ประกาศสถานการณ์ฉุกเฉินในทุกเขตท้องที่ทั่วราชอาณาจักร ได้ประกาศขยายระยะเวลาการประกาศสถานการณ์ฉุกเฉินในทุกเขตท้องที่ทั่วราชอาณาจักร เป็นคราวไปจนถึงปัจจุบันยังขยายระยะเวลาอยู่ได้ เพื่อควบคุมและระงับยับยั้งการระบาดของโรคติดเชื้อไวรัส โคโรนา ๒๐๑๙ โดยได้รับความร่วมมืออย่างดีทุกภาคส่วน รวมทั้งได้ดำเนินการเพื่อให้ประชาชนได้รับวัคซีนป้องกันโรคให้ได้มากที่สุด แต่ได้เกิดการระบาดแบบกลุ่มก้อนขึ้นในพื้นที่ที่มีความแออัดหลายพื้นที่ทั่วประเทศดังที่ทราบกันโดยทั่วไป ประกอบกับเชื้อโรคได้กลายพันธุ์ทำให้เกิดการติดโรคได้ง่าย และไม่แสดงอาการในระยะแรก แต่เมื่อแสดงอาการจะมีความรุนแรงมาก ส่งผลให้มีผู้ติดเชื้อรายใหม่จำนวนมาก ผู้ป่วยสะสมเพิ่มจำนวนมากขึ้น จนกระทั่งมีความจำเป็นต้องจัดตั้งสถานที่กักตัวผู้ติดเชื้อและโรงพยาบาลสนามขึ้นหลายแห่งเพื่อรองรับสถานการณ์ทั้งยังปรากฏว่าผู้ติดเชื้อเสียชีวิตมากขึ้นและเร็วขึ้นจากความรุนแรงของโรค กรณีจึงจำเป็นที่จะต้องคงไว้ซึ่งมาตรการที่เข้มข้นในการเฝ้าระวังและสอบสวนโรค รวมทั้งการควบคุมการแพร่ระบาดของโรค ทั้งนี้เพื่อความมั่นคงปลอดภัยด้านสุขภาพและชีวิตของประชาชนและสาธารณสุขของประเทศ

๔.๔ ยาเสพติด

ปัญหา ยาเสพติดในองค์การบริหารส่วนตำบลโนนขวาง จากการที่ทางสถานีตำรวจภูธรบ้านด่านได้แจ้งให้กับองค์การบริหารส่วนตำบลโนนขวาง ทราบนั้นพบว่าในเขตองค์การบริหารส่วนตำบลโนนขวาง มีผู้ที่ติดยาเสพติดแต่เมื่อเทียบกับพื้นที่อื่นถือว่าน้อย และยังไม่พบผู้ค้า เหตุผลก็เนื่องมาจากว่าได้รับความร่วมมือกับทางผู้นำ ประชาชน หน่วยงานขององค์การบริหารส่วนตำบลวังโพธิ์ที่ช่วยสอดส่องดูแลอยู่เป็นประจำ การแก้ไขปัญหายาขององค์การบริหารส่วนตำบลโนนขวาง สามารถทำได้เฉพาะตามอำนาจหน้าที่เท่านั้น เช่น การณรงค์ การประชาสัมพันธ์ การแจ้งเบาะแส การฝึกอบรมให้ความรู้ ถ้านอกเหนือจากอำนาจหน้าที่ ก็เป็นเรื่องของอำเภอหรือตำรวจแล้วแต่กรณี ทั้งนี้ องค์การบริหารส่วนตำบลโนนขวาง ก็ได้ให้ความร่วมมือมาโดยตลอด

๔.๕ การสังคมสงเคราะห์

องค์การบริหารส่วนตำบลโนนขวาง ได้ดำเนินการด้านสังคมสงเคราะห์ ดังนี้

- (๑) องค์การบริหารส่วนตำบลโนนขวาง ดำเนินการจ่ายเบี้ยยังชีพให้กับผู้สูงอายุ คนพิการ และผู้ป่วยเอดส์
- (๒) รับลงทะเบียนและประสานโครงการเงินอุดหนุนเพื่อการเลี้ยงดูเด็กแรกเกิด
- (๓) ประสานการทำบัตรผู้พิการ
- (๔) ดำเนินการโครงการฝึกอบรมทักษะอาชีพให้กับประชาชนทั่วไป
- (๕) ดำเนินการช่วยเหลือ เยียวยา พิ้นฟู การส่งเสริมและพัฒนาคุณภาพชีวิตประชาชนกรณีเกิดสาธารณภัยในพื้นที่
- (๖) การดูแลผู้สูงอายุที่มีภาวะพึ่งพิง
- (๗) อุดหนุนกองทุนสวัสดิการชุมชน
- (๘) ประสานการให้ความช่วยเหลือของจังหวัด อำเภอ หน่วยงานต่าง ๆ ที่ให้การสนับสนุน

๕. ระบบบริการพื้นฐาน

๕.๑ การคมนาคมขนส่ง

องค์การบริหารส่วนตำบลโนนขวาง ไม่มี บขส.แต่จะเป็นเส้นทางที่รถประจำทางวิ่งผ่านโดยวิ่งจากขนส่งบุรีรัมย์ ผ่านอำเภอบ้านด่านปลายทางคืออำเภอสตึก จังหวัดบุรีรัมย์

๕.๒ เส้นทางคมนาคม

การคมนาคมของตำบลโนนขวางมีเส้นทางที่สามารถเข้ามาสู่ตัวตำบลได้ ๑ เส้นทางหลักดังนี้ ถนนทางหลวงหมายเลข ๒๑๙ เชื่อมระหว่างจังหวัดบุรีรัมย์และอำเภอสตึก จังหวัดบุรีรัมย์

ถนนภายในตำบล

๑. ถนน คสล.จำนวน ๖๖ สาย สภาพใช้งานได้ดี
 ๒. ถนนลาดยางในหมู่บ้าน จำนวน ๕ สาย สภาพใช้งานได้ดี
 ๓. ถนนดินหินคลุกเชื่อมระหว่างหมู่บ้านและตำบลใกล้เคียง จำนวน ๒๗ สาย สภาพใช้งานได้ดี แต่จะลำบากในฤดูฝน
- สะพาน จำนวน ๒ สะพาน

การจัดการขนส่งมวลชน ประกอบด้วย

- รถโดยสารประจำทางสายจังหวัดขอนแก่น - จังหวัดสุรินทร์
- รถโดยสารประจำทางสายจังหวัดบุรีรัมย์ - จังหวัดร้อยเอ็ด
- รถโดยสารไม่ประจำทางสายจังหวัดบุรีรัมย์ - อำเภอสตึก

๕.๓ การไฟฟ้า

การขยายเขตไฟฟ้า ปัจจุบันมีไฟฟ้าใช้ทุกครัวเรือน คิดเป็น ๑๐๐ เปอร์เซ็นต์ ปัญหาคือไฟฟ้าส่องสว่างทางหรือที่สาธารณะยังไม่สามารถดำเนินการครอบคลุมพื้นที่ได้ทั้งหมด เนื่องจากองค์การบริหารส่วนตำบลโนนขวาง มีงบประมาณไม่เพียงพอ แต่ได้พยายามจัดตั้งจัดหางบประมาณในการดำเนินการส่วนนี้ เช่นเดียวกับถนน เพื่อแก้ไขปัญหาที่เกิดขึ้น อีกทั้งประสานความร่วมมือกันในหลายๆ ฝ่าย เพื่อที่จะทำความเข้าใจกับประชาชนในพื้นที่ ซึ่งได้แก้ไขปัญหาไปบ้างแล้วโดยการติดตั้งโคมไฟฟ้ายี่ห้อโซล่าเซลล์ ที่มีความสะดวก รวดเร็ว และประหยัดงบประมาณ ตามถนนสาธารณะต่าง ๆ เพื่อให้ประชาชนได้รับความสะดวก ปลอดภัยในการสัญจรไปมา

(๑) จำนวนครัวเรือนที่ใช้ไฟฟ้า	จำนวน	๑,๔๒๐	หลังคา
(๒) ไฟฟ้าสาธารณะ	จำนวน	๒๑๐	จุด ครอบคลุมถนนในเขต

๕.๔ การประปา

การประปาขององค์การบริหารส่วนตำบลโนนขวางมีกิจการประปาในความรับผิดชอบ จำนวน ๒ แห่ง และแต่ละหมู่บ้านได้บริหารจัดการเอง จำนวน ๗ หมู่บ้าน และทุกหมู่บ้านสามารถให้บริการได้ครอบคลุมทุกหลังคาเรือน คิดเป็น ๑๐๐ เปอร์เซ็นต์ แต่จะมีปัญหาในปีที่ผ่านมาบางหมู่บ้านที่เกิดปัญหาภัยแล้ง ซึ่งทางองค์การบริหารส่วนตำบลโนนขวางได้แก้ไขปัญหาโดยการใช้เครื่องสูบน้ำจากสระหนึ่งไปยังอีกสระที่ใช้ระบบประปาและสามารถแก้ไขปัญหาให้ประชาชนได้ องค์การบริหารส่วนตำบลก็ได้้นำโครงการเกี่ยวกับพัฒนาแหล่งน้ำบรรจุในแผนพัฒนาสี่ปีเพื่อที่จะพิจารณาดำเนินการในปีต่อไปเมื่อมีงบประมาณและความจำเป็นก็สามารถดำเนินโครงการได้ต่อเนื่องเพื่อตอบสนองต่อความต้องการของประชาชนต่อไป แหล่งน้ำดิบที่ใช้ผลิตน้ำประปาได้จาก ลำห้วยยางลำห้วยลึกและแหล่งน้ำผิวดิน

๕.๕ โทรศัพท์

ปัจจุบันในพื้นที่องค์การบริหารส่วนตำบลโนนขวาง ไม่มีโทรศัพท์สาธารณะ เนื่องจากประชาชนได้นิยมใช้โทรศัพท์ส่วนบุคคลแทน ซึ่งสามารถติดต่อสื่อสารได้รวดเร็ว และสามารถใช้บริการอินเทอร์เน็ตได้เช่น โทรศัพท์มือถือ สำหรับสถานที่ราชการ ยังคงใช้ระบบโทรศัพท์พื้นฐานในการติดต่อสื่อสาร ใช้อยู่

๕.๖ ระบบโลจิสติกส์ (Logistics) หรือการขนส่ง

ในพื้นที่ตำบลโนนขวาง ไม่มีไปรษณีย์ แต่มีบริการไปรษณีย์จากไปรษณีย์ประจำตำบล

- มีหอกระจายข่าวประจำหมู่บ้าน ครบทั้ง ๙ หมู่บ้าน
- มีบริการให้ใช้อินเทอร์เน็ตฟรี ที่สำนักงานองค์การบริหารส่วนตำบลโนนขวาง
- องค์การบริหารส่วนตำบลโนนขวาง มีวัสดุ ครุภัณฑ์ในการปฏิบัติหน้าที่แต่ก็มีบางรายการที่ยังขาดแคลนเนื่องจากมีงบประมาณไม่เพียงพอ วัสดุ ครุภัณฑ์ต่าง ๆ นั้นมีไว้สำหรับภารกิจการปฏิบัติหน้าที่ของเจ้าหน้าที่องค์การบริหารส่วนตำบลโนนขวางในการดำเนินการกิจบริการสาธารณะเพื่อประโยชน์ของประชาชนเท่านั้น แต่หากประชาชนเดือดร้อน หรือหน่วยงานอื่นเดือดร้อน ก็สามารถมายืมใช้ได้

๖. ระบบเศรษฐกิจ

๖.๑ การเกษตร

พื้นที่องค์การบริหารส่วนตำบลโนนขวาง ประชากรส่วนใหญ่ประกอบอาชีพเกษตรกรรม โดยมีกิจกรรมการเกษตรที่สำคัญ ได้แก่ ทำไร่ รองลงมา คือ ทำนา เลี้ยงสัตว์ รับจ้าง นอกจากนี้ยังมีกิจกรรมอื่น ๆ ซึ่งไม่สามารถจำแนกเป็นรายหมู่บ้านได้

ตำบลโนนขวาง อำเภอบ้านด่าน จังหวัดบุรีรัมย์

จำนวนประชากรจำแนกตามประเภทอาชีพ ปี ๒๕๖๔						
ข้อมูลความจำเป็นพื้นฐาน ระดับตำบล						
ประเภทอาชีพ	เพศ				รวม	
	ชาย (คน)	%	หญิง (คน)	%	คน	%
เกษตรกรรม - ทำนา	๕๑๓	๑๒.๒๑	๖๒๓	๑๔.๘๓	๑,๑๓๖	๒๗.๐๔
เกษตรกรรม - ทำไร่	๑๕๓	๓.๖๔	๑๖๔	๓.๙๐	๓๑๗	๗.๕๕
เกษตรกรรม - ทำสวน	๒	๐.๐๕	๓	๐.๐๗	๕	๐.๑๒
รับราชการ เจ้าหน้าที่ของรัฐ	๒๘	๐.๖๗	๓๘	๐.๙๐	๖๖	๑.๕๗
พนักงานรัฐวิสาหกิจ	๑	๐.๐๒	๒	๐.๐๕	๓	๐.๐๗
พนักงานบริษัท	๖	๐.๑๔	๔	๐.๑๐	๑๐	๐.๒๔
รับจ้างทั่วไป	๕๒๖	๑๐.๑๔	๓๒๒	๗.๖๖	๘๔๘	๒๑.๘๑
ค้าขาย	๑๗	๐.๔๐	๓๔	๐.๘๑	๕๑	๑.๒๑
ธุรกิจส่วนตัว	๙	๐.๒๑	๑๒	๐.๒๙	๒๑	๐.๕๐
อาชีพอื่นๆ (นอกเหนือที่กล่าวแล้ว)	๓๔๐	๘.๐๙	๖๐	๕.๙๗	๖๘๑	๑๖.๒๑
กำลังศึกษา	๕๑๗	๑๒.๓๑	๓๔๑	๘.๑๒	๑,๐๓๑	๒๖.๗๓
ไม่มีอาชีพ	๖๕	๑.๕๕	๑๘	๐.๔๙	๘๓	๒.๑๘
รวม	๒๐๗๗	๑๐๐.๐๐	๑,๐๐๕	๑๐๐.๐๐	๔,๒๐๑	๑๐๐.๐๐

พื้นที่เพาะปลูกส่วนใหญ่ของเกษตรกรที่เพาะปลูกได้ ได้แก่

- | | |
|-------------------------------|--------------------------|
| (๑) ข้าวนาปี ๔๙๙ ไร่ | พื้นที่ปลูก ๖,๒๒๗.๐๐ ไร่ |
| (๒) มันสำปะหลัง ๑๖๗ ไร่ | พื้นที่ปลูก ๑,๘๔๖ ไร่ |
| (๓) อ้อยโรงงาน ๘๖ ไร่ | พื้นที่ปลูก ๖๖๐.๗๕ ไร่ |
| (๔) ข้าวโพดเลี้ยงสัตว์ ๒๕ ไร่ | พื้นที่ปลูก ๒๕๙.๐๐ ไร่ |

แหล่งตลาดทางการเกษตรในตำบล

แหล่งตลาด	ที่ตั้ง	ระยะทาง(กิโลเมตร)
อ้อยโรงงาน		
- โรงงานน้ำตาลคูเมือง	อำเภอคูเมืองจังหวัดบุรีรัมย์	๓๐
มันสำปะหลัง		
- ลานมันสตีก	อำเภอสตีกจังหวัดบุรีรัมย์	๒๕
ข้าว		
- ร้านบ้านด่านการเกษตร	อำเภอบ้านด่านจังหวัดบุรีรัมย์	๑๒
ยางพารา		
- ร้านอำเภอสตีก	อำเภอสตีกจังหวัดบุรีรัมย์	๒๕

หมายเหตุ : ระยะทางจากที่ทำการองค์การบริหารส่วนตำบลถึงแหล่งตลาด

๖.๒ การประมง

ในเขตองค์การบริหารส่วนตำบลโนนขวาง ไม่มีการประมง เป็นการจับปลาตามธรรมชาติในบริเวณในครัวเรือนตามฤดูกาลเท่านั้น

๖.๓ การปศุสัตว์

การปศุสัตว์ในเขตองค์การบริหารส่วนตำบลโนนขวางเป็นการประกอบการในลักษณะเลี้ยงในครัวเรือนเป็นอาชีพหลักและอาชีพเสริม เช่น การเลี้ยงไก่เปิดโคสุกรกระบือเพื่อจำหน่ายและบริโภคเองในครัวเรือน

๖.๔ การบริการ

บ้านเช่า	จำนวน	๑	แห่ง
ร้านอาหาร/คาราโอเกะ	จำนวน	-	แห่ง

๖.๕ การท่องเที่ยว

ในเขตพื้นที่องค์การบริหารส่วนตำบลโนนขวางมีแหล่งท่องเที่ยว ๑ แห่งคือวัดป่าหนองป่าดุก และได้ส่งเสริมการท่องเที่ยวให้เกิดขึ้นในพื้นที่ เช่น การจัดงานประเพณีต่าง ๆ และส่งเสริมกิจกรรมของวัด

๖.๖ อุตสาหกรรม

ในเขตองค์การบริหารส่วนตำบลโนนขวางไม่มีอุตสาหกรรม แต่มีการประกอบการโรงสีขนาดเล็ก จำนวน ๑๔ แห่ง

๖.๗ การพาณิชย์และกลุ่มอาชีพ

การพาณิชย์

ธนาคาร	-	แห่ง	ปั้มน้ำมันหยอดเหรียญ	๓	แห่ง
บริษัท	-	แห่ง	โรงงานไม้แปรรูป	๑	แห่ง
ห้างหุ้นส่วนจำกัด	-	แห่ง	โรงสีขนาดเล็ก	๒๐	แห่ง
ร้านค้าต่าง ๆ	๔๖	แห่ง	โรงฆ่าสัตว์	-	แห่ง
ร้านรับซื้อของเก่า	๑	แห่ง	ร้านซ่อมรถ	๔	แห่ง
ปั้มหั้วฉีด	๑	แห่ง	ร้านเสริมสวย	๔	แห่ง

องค์กร/กลุ่มอาชีพ

จากการจัดเวทีชุมชนและสอบถามตัวแทนกลุ่มและองค์กรในชุมชน ทำให้ได้ข้อมูลกลุ่มต่าง ๆ ในตำบลโนนขวาง ดังนี้ กลุ่มเย็บผ้า กลุ่มทอเสื่อกก กลุ่มจักสาน และกลุ่มแปรรูปผลผลิตทางการเกษตร ในจำนวนดังกล่าวมีกลุ่มที่น่าสนใจ

ตารางองค์กร/กลุ่มอาชีพในตำบลโนนขวาง ตาราง องค์กร/กลุ่มอาชีพในตำบลโนนขวาง

กลุ่ม	ที่ตั้ง (หมู่ที่)	จำนวน สมาชิก (ราย)	กิจกรรม
๑. กลุ่มทอผ้า/ เสื่อกก	ม.๓,๔,๖,๗,๘	๑๐	ทอผ้าพื้นเมือง/เสื่อกก เช่น ทอผ้าฝ้ายตีนแดง ฯลฯ เพื่อจำหน่าย
๒. กลุ่มเฟอร์นิเจอร์จากไม้	ม. ๒,๓	๒	จัดตั้งกลุ่มเฟอร์นิเจอร์จากไม้ เพื่อไว้จำหน่ายและใช้เอง
	ม. ๖,๗	๒	
๓. กลุ่มกองทุนธนาคารข้าว	ม. ๖	๑	เพื่อเป็นธนาคารข้าวในชุมชน
	ม. ๙	๑	
๔. กลุ่มเศรษฐกิจพอเพียง	ม.๗	๕	ทอเสื่อจากต้นกกและทอผ้าพื้นบ้านเพื่อจำหน่ายและใช้ในครัวเรือน
	ม.๙	๕	
๕. กลุ่มจักสานตะกร้าพลาสติก/จักสานไม้ไผ่	ม.๒,๕,๔,๙	๔	จัดตั้งกลุ่มสานตะกร้าพลาสติกและจักสานไม้ไผ่ไว้ใช้ในครัวเรือน/ขาย
๖. กลุ่มกองทุนปุ๋ยอัดเม็ด	ม. ๕,ม.๔	๒	จัดตั้งกลุ่มผลิตปุ๋ยในชุมชนเพื่อไว้ใช้ในการเกษตรแบบครัวเรือน
	ม. ๒,ม.๙	๒	
๗. กลุ่มนาแปลงใหญ่ และ กล้ายแปลงใหญ่	ม.๑ ,ม.๗	๒	จัดตั้งกลุ่มนาแปลงใหญ่และกลุ่มกล้ายแปลงใหญ่
๗. กลุ่มปลูกผักปลอดสารพิษ	ม. ๗	๕	กลุ่มปลูกผักปลอดสารพิษเพื่อบริโภคในครัวเรือน ถ้าเหลือก็จำหน่ายในชุมชน
	ม.๘	๕	
	ม.๙	๑	
๘. กลุ่มกองทุนร้านค้า	ม. ๓	๕	ก่อตั้งร้านค้าในชุมชนเพื่อให้ชุมชนเกิดความเข้มแข็งและความสามัคคีในชุมชน
	ม. ๔	๕	
	ม. ๖	๕	
	ม. ๙	๕	

๖.๘ แรงงาน

จากการสำรวจข้อมูลพื้นฐานพบว่า สภาพแรงงานและการจ้างงาน มีดังนี้

- (๑) คนอายุ ๑๕-๕๙ ปี ประกอบอาชีพและมีรายได้ ๑,๒๑๔ คน
- (๒) ครัวเรือนที่มีคนประกอบอาชีพรับจ้าง ๑๘๕ ครัวเรือน
- (๓) ค่าจ้างทั่วไปวันละ ๓๐๐ บาท

๘. ทรัพยากรธรรมชาติ

๘.๑ น้ำ ที่ใช้ในการอุปโภค-บริโภค เป็นน้ำที่ได้จากน้ำฝน และน้ำดิบจากห้วย หนอง คลอง บึง ซึ่งจะต้องนำมาผ่านกระบวนการของระบบประปา สำหรับน้ำใต้ดินมีปริมาณน้อย ไม่สามารถนำขึ้นมาใช้ให้พอเพียงได้ และหลายแห่งเค็ม ไม่สามารถใช้ดื่มอุปโภค-บริโภค ทำการเกษตร และเลี้ยงสัตว์ได้

๘.๒ ป่าไม้

ลักษณะป่าและต้นไม้ ในเขตตำบลโนนขวาง

“ป่า” ตามพระราชบัญญัติป่าสงวนแห่งชาติ พ.ศ. ๒๕๐๗ และที่แก้ไขเพิ่มเติม หมายความว่า ที่ดิน รวมตลอดถึง ภูเขา ห้วย หนอง คลอง บึง บาง ลำน้ำ ทะเลสาบ เกาะ และที่ชายทะเลที่ยังมิได้มีบุคคลได้มาตามกฎหมาย

“ป่าสงวนแห่งชาติ” ตามพระราชบัญญัติป่าสงวนแห่งชาติฯ หมายความว่า ป่าที่กำหนดให้เป็นป่าสงวนแห่งชาติตามพระราชบัญญัตินี้

“ไม้” ตามพระราชบัญญัติป่าสงวนแห่งชาติฯ หมายความว่า ไม้ทุกชนิดทั้งที่เป็นต้น กอ หรือเถา ไม่ว่าจะยืนต้นหรือล้มลงแล้ว และหมายความรวมตลอดถึง ราก ปุ่ม ตอ หน่อ กิ่ง ตา หัว เหง้า เศษ ปลาย หรือส่วนหนึ่งส่วนใดของไม้ ไม่ว่าจะถูกตัด ฟัน เลื่อย ผ่า ถาก ทอน ขุด หรือกระทำโดยวิธีการอื่นใด

“ของป่า” ตามพระราชบัญญัติป่าสงวนแห่งชาติฯ หมายความว่า สิ่งต่าง ๆ ที่เกิดขึ้นหรือมีอยู่ในป่า เป็นต้นว่า

(๑) ไม้พิน ถ่าน เปลือกไม้ ใบไม้ ดอกไม้ เมล็ด ผลไม้ หน่อไม้ ชันไม้ และยางไม้

(๒) หญ้า อ้อ พง แขม ปรีอ คา กก กระจูด กล้วยไม้ กูด เห็ดและพืชอื่น

(๓) ซากสัตว์ ไข่ หนัง เขา นอ งา กราม ขนยา กระจุก ขน รังนก ครั่ง รังผึ้ง น้ำผึ้ง ชีผึ้ง และมูล

ค้างคาว

(๔) ดิน หิน กรวด ทราย แร่และน้ำมัน

“สัตว์เลี้ยง” ตามพระราชบัญญัติป่าสงวนแห่งชาติฯ หมายความว่า ช้าง ม้า ลา ล่อ โค กระบือ แพะ แกะ และสุกร ที่มีเจ้าของ

“ทำไม้” ตามพระราชบัญญัติป่าสงวนแห่งชาติฯ หมายความว่า ตัด ฟัน กาน โคน ลิด เลื่อย ผ่า ถาก ทอน ขุด หรือชักลากไม้ ที่มีอยู่ในป่า หรือนำไม้ที่มีอยู่ในป่าออกจากป่าด้วยประการใด ๆ

มาตรา ๑๓/๑ แห่งพระราชบัญญัติป่าสงวนแห่งชาติฯ ในกรณีที่ส่วนราชการและหน่วยงานของรัฐมีความประสงค์จะใช้พื้นที่บางแห่งภายในเขตป่าสงวนแห่งชาติเป็นสถานที่ปฏิบัติงานหรือเพื่อประโยชน์ของรัฐอย่างอื่นให้อธิปไตยโดยความเห็นชอบของคณะกรรมการพิจารณาการใช้ประโยชน์ในเขตป่าสงวนแห่งชาติ มีอำนาจประกาศกำหนดบริเวณดังกล่าวเป็นบริเวณที่ทางราชการใช้ประโยชน์ภายในเขตป่าสงวนแห่งชาติ และในบริเวณดังกล่าวมิให้นำมาตรา ๑๔ และมาตรา ๑๖ มาใช้บังคับแก่การที่ส่วนราชการหรือหน่วยงานของรัฐนั้น ๆ จำเป็นต้องกระทำเพื่อบรรลุนิติประสงค์ในการปฏิบัติงานเพื่อใช้ประโยชน์ (แก้ไขเพิ่มเติมโดยพระราชบัญญัติป่าสงวนแห่งชาติ (ฉบับที่ ๔) พ.ศ. ๒๕๕๙

การใช้พื้นที่ตามวรรคหนึ่ง ถ้าที่ดินในบริเวณที่ทางราชการใช้ประโยชน์มีแนวเขตทับที่ดินซึ่งบุคคลได้รับประโยชน์ตามมาตรา ๑๔ อยู่แล้ว ให้การรับประโยชน์ในที่ดินส่วนที่เป็นบริเวณที่ทางราชการใช้ประโยชน์นั้นสิ้นสุดลง เมื่อพ้นกำหนดสามร้อยหกสิบวันนับแต่วันที่ประกาศกำหนดบริเวณดังกล่าวเป็นบริเวณที่ทางราชการใช้ประโยชน์

๙. อื่น ๆ ด้านการคลัง

๑. สถานะการคลัง

๑.๑ งบประมาณรายจ่ายทั่วไป

ในปีงบประมาณ พ.ศ.๒๕๖๔ ณ วันที่ ๒๐ กรกฎาคม พ.ศ.๒๕๖๔ องค์การปกครองส่วนท้องถิ่นมีสถานะการเงิน ดังนี้

๑.๑.๑ เงินฝากธนาคาร จำนวน ๑๗,๒๙๖,๔๔๐.๓๔ บาท

๑.๑.๒ เงินสะสม จำนวน ๓๙,๒๕๖,๖๒๔.๔๒ บาท

๑.๑.๓ เงินทุนสำรองเงินสะสม จำนวน ๖,๙๗๙,๗๙๒.๘๘ บาท

๑.๑.๔ รายการที่ได้กักเงินไว้แบบก่องหนี่แบบผูกพันและยังไม่ได้เบิกจ่าย จำนวน ๐ โครงการ
รวม ๐.๐๐ บาท

๑.๑.๕ รายการที่ได้กักเงินไว้โดยยังไม่ได้ก่องหนี่ผูกพัน จำนวน โครงการ รวม บาท

๑.๒ เงินกู้ยืมค้างจำนวน ๐.๐๐ บาท

๒. การบริหารงบประมาณ ในปีงบประมาณ พ.ศ.๒๕๖๔ ณ วันที่ ๒๐ กรกฎาคม พ.ศ.๒๕๖๔

(๑) รายรับจริง จำนวน ๓๗,๒๔๐,๕๖๔.๖๘ บาท ประกอบด้วย

หมวดภาษีอากร	จำนวน	๔๖,๓๕๒.๕๒	บาท
หมวดค่าธรรมเนียม ค่าปรับ และใบอนุญาต	จำนวน	๑๐,๒๐๕.๔๐	บาท
หมวดรายได้จากทรัพย์สิน	จำนวน	๑๑๕,๗๒๓.๖๔	บาท
หมวดรายได้จากสาธารณูปโภคและการพาณิชย์	จำนวน	๑๙๕,๘๔๕.๐๐	บาท
หมวดรายได้เบ็ดเตล็ด	จำนวน	๑๙๑,๑๘๖.๙๕	บาท
หมวดรายได้จากทุน	จำนวน	๑,๑๕๐.๐๐	บาท
หมวดภาษีจัดสรร	จำนวน	๑๗,๑๓๒,๖๖๙.๓๔	บาท
หมวดเงินอุดหนุนทั่วไป	จำนวน	๑๙,๕๔๗,๔๓๑.๘๒	บาท

(๒) เงินอุดหนุนที่รัฐบาลให้โดยระบุวัตถุประสงค์ จำนวน ๙,๘๒๗,๐๗๒.๐๐ บาท

(๓) รายจ่ายจริง จำนวน ๓๔,๒๖๑,๑๕๖.๗๕ บาท

งบกลาง จำนวน ๑๐,๕๙๖,๙๗๘.๐๐ บาท

งบบุคลากร จำนวน ๑๓,๖๒๑,๖๗๘.๐๐ บาท

งบดำเนินงาน จำนวน ๖,๐๒๕,๑๙๙.๕๕ บาท

งบลงทุน จำนวน ๒,๐๒๘,๙๘๑.๒๐ บาท

งบรายจ่ายอื่น จำนวน ๐.๐๐ บาท

งบเงินอุดหนุน จำนวน ๑,๙๘๘,๓๒๐.๐๐ บาท

(๔) รายจ่ายที่จ่ายจากเงินอุดหนุนที่รัฐบาลให้โดยระบุวัตถุประสงค์ จำนวน ๙,๘๒๗,๐๗๒.๐๐ บาท

(๕) รายจ่ายที่จ่ายจากเงินสะสม จำนวน ๑,๐๐๓,๙๐๐.๐๐ บาท

(๖) รายจ่ายที่จ่ายจากเงินทุนสำรองเงินสะสม จำนวน ๐.๐๐ บาท

(๗) รายจ่ายที่จ่ายจากเงินกู้ จำนวน ๐.๐๐ บาท

.....